

АДМИНИСТРАЦИЯ АКСАЙСКОГО РАЙОНА
ПОСТАНОВЛЕНИЕ

_____ 2023

№ _____

г. Аксай

Об утверждении Порядка предоставления субсидии на поддержку сельскохозяйственного производства по отдельным подотраслям растениеводства и животноводства на поддержку элитного семеноводства

В соответствии с Бюджетным кодексом Российской Федерации, Федеральным закон от 27.07.2010 № 210-ФЗ «Об организации предоставления государственных и муниципальных услуг», Областного закона Ростовской области от 22.10.2005 № 372-ЗС «О наделении органов местного самоуправления отдельными государственными полномочиями Ростовской области в сфере сельского хозяйства», постановлением Правительства Ростовской области от 20.01.2012 № 37 «О порядке расходования субвенции на осуществление полномочий по поддержке сельскохозяйственного производства и осуществлению мероприятий в области обеспечения плодородия земель сельскохозяйственного назначения», постановлением министерства сельского хозяйства и продовольствия Ростовской области от 13.02.2023 № 17 «Об утверждении Административного регламента предоставления государственной услуги «Предоставление субсидии сельскохозяйственным товаропроизводителям в рамках поддержки сельскохозяйственного производства на поддержку элитного семеноводства» муниципальной программы Аксайского района «Развитие сельского хозяйства и регулирование рынков сельскохозяйственной продукции, сырья и продовольствия», утвержденной постановлением Администрации Аксайского района от 29.12.2018 № 877.

ПОСТАНОВЛЯЮ:

1. Утвердить Порядок предоставления субсидии на поддержку сельскохозяйственного производства по отдельным подотраслям

растениеводства и животноводства на поддержку элитного семеноводства согласно приложению.

2. Определить управление сельского хозяйства и продовольствия Администрации Аксайского района органом, уполномоченным по приёму документов и подписанию соглашений с сельхозтоваропроизводителями на предоставление субсидии сельскохозяйственным товаропроизводителям в рамках поддержки производства по отдельным подотраслям растениеводства и животноводства в целях предоставления субсидии на финансовое обеспечение затрат на поддержку элитного семеноводства.

3. Признать утратившим силу Постановление Администрации Аксайского района от 22.06.2022 № 565 «Об утверждении Положения о порядке и условиях предоставления субсидии сельскохозяйственным товаропроизводителям в рамках поддержки сельскохозяйственного производства на поддержку элитного семеноводства».

4. Настоящее постановление опубликовать в информационном бюллетене Администрации Аксайского района «Аксайский район официальный» и разместить на официальном сайте Администрации Аксайского района в информационно-телекоммуникационной сети «Интернет».

5. Контроль за выполнением настоящего постановления возложить на первого заместителя главы Администрации Аксайского района Доморовского К.С.

И.о. главы Администрации
Аксайского района

К.С. Доморовский

Постановление вносит
Управление сельского хозяйства и продовольствия
Администрации Аксайского района

ПОРЯДОК

предоставления субсидии на поддержку сельскохозяйственного производства по отдельным подотраслям растениеводства и животноводства на поддержку элитного семеноводства

1. Общие положения о предоставлении субсидии

1.1. Настоящий Порядок регламентирует механизм предоставления субсидии сельскохозяйственным товаропроизводителям (кроме граждан, ведущих личное подсобное хозяйство, и сельскохозяйственных кредитных потребительских кооперативов) на поддержку сельскохозяйственного производства по отдельным подотраслям растениеводства и животноводства на поддержку элитного семеноводства в рамках подпрограммы «Развитие отраслей агропромышленного комплекса» муниципальной программы Аксайского района «Развитие сельского хозяйства и регулирование рынков сельскохозяйственной продукции, сырья и продовольствия», утвержденной постановлением Администрации Аксайского района от 29.12.2018 № 877, в целях предоставления субсидии на финансовое обеспечение части затрат на поддержку элитного семеноводства (далее – субсидия).

1.2. Для целей настоящего Порядка используются следующие понятия:

1.2.1. Сельскохозяйственный товаропроизводитель - организация, индивидуальный предприниматель, осуществляющие производство сельскохозяйственной продукции (в том числе органической продукции, сельскохозяйственной продукции и продовольствия с улучшенными характеристиками), ее первичную и последующую (промышленную) переработку (в том числе на арендованных основных средствах) в соответствии с перечнем, утверждаемым Правительством Российской Федерации, и реализацию этой продукции при условии, что в доходе сельскохозяйственных товаропроизводителей от реализации товаров (работ, услуг) доля дохода от реализации этой продукции составляет не менее 70 процентов за календарный год.

Сельскохозяйственными товаропроизводителями признаются также крестьянские (фермерские) хозяйства, созданные в соответствии с Федеральным законом от 11.06.2003 N 74-ФЗ «О крестьянском (фермерском) хозяйстве».

К сельскохозяйственным товаропроизводителям в рамках указанного направления не относятся граждане, ведущие личное подсобное хозяйство, и сельскохозяйственные кредитные потребительские кооперативы.

1.2.2. Участник отбора – сельскохозяйственный товаропроизводитель, планирующий посевные площади к засеву элитными семенами сельскохозяйственных культур в текущем году, осуществляющий сельскохозяйственное производство на территории Аксайского района в текущем

году и подавший заявку о предоставлении субсидии (далее – заявка).

1.2.3. Получатель субсидии - сельскохозяйственный товаропроизводитель, включенный в реестр получателей субсидии по указанному направлению.

1.3. Субсидия предоставляется сельскохозяйственным товаропроизводителям на финансовое обеспечение части затрат на поддержку элитного семеноводства по ставке, утвержденной правовым актом министерства сельского хозяйства и продовольствия Ростовской области (далее – министерство) на 1 гектар посевной площади, планируемой к засеву элитными семенами сельскохозяйственных культур (далее – элитные семена) по перечню, утвержденному министерством за исключением посевной площади, планируемой к засеву оригинальным и элитным семенным картофелем и (или) семенными посевами овощных культур, в текущем году.

Направление целевого использования субсидии – приобретение элитных семян (без учета налога на добавленную стоимость) у организаций, занимающихся производством семян и (или) их подготовкой к посеву (с полным технологическим циклом их подготовки к посеву в соответствии с принятой технологией по каждой сельскохозяйственной культуре), или у лиц, уполномоченных этими организациями, при условии действия в период приобретения и сева элитных семян документов, удостоверяющих сортовые и посевные качества семян, выданных органами по сертификации семян сельскохозяйственных растений, а также с обязательным высевом приобретенных элитных семян за счет субсидии в текущем году.

Для сельскохозяйственных товаропроизводителей, использующих право на освобождение от исполнения обязанностей налогоплательщика, связанных с исчислением и уплатой налога на добавленную стоимость, финансовое обеспечение части затрат осуществляется исходя из суммы расходов на приобретение элитных семян, включая сумму налога на добавленную стоимость.

Срок использования субсидии на поддержку элитного семеноводства:

на приобретение элитных семян для проведения ярового сева – до 1 мая текущего года;

на приобретение элитных семян для проведения осеннего сева – до 1 сентября текущего года.

Неиспользованная субсидия (часть субсидии), при выполнении целевого показателя, подлежит возврату в бюджет Аксайского района не позднее 10 рабочих дней со дня истечения срока использования субсидии.

1.4. Субсидия предоставляется Управлением сельского хозяйства и продовольствия Администрации Аксайского района (далее – Управление сельского хозяйства), осуществляющим функции главного распорядителя бюджетных средств, для которого в соответствии с бюджетным законодательством Российской Федерации как получателя бюджетных средств доведены в установленном порядке лимиты бюджетных обязательств для предоставления субсидии на соответствующий финансовый год и плановый период.

1.5. Получатели субсидии определяются по результатам отбора, проводимого Управлением сельского хозяйства в порядке, установленном разделом 2 настоящего Порядка.

Способом проведения отбора является запрос предложений.

1.6. Сведения о субсидии размещаются на едином портале бюджетной системы Российской Федерации в информационно-телекоммуникационной сети «Интернет» (далее – единый портал) (в разделе единого портала) не позднее 15-го рабочего дня, следующего за днем принятия решения Собрания депутатов Аксайского района о бюджете Аксайского района, решения Собрания депутатов Аксайского района о внесении изменений в бюджет Аксайского района.

2. Порядок проведения отбора получателей субсидии, условия и порядок предоставления субсидии

2.1. В целях определения получателя субсидии Управление сельского хозяйства в день, предшествующий дню начала отбора, размещает объявление о его проведении на официальном сайте Администрации Аксайского района www.aksayland.ru в информационно-телекоммуникационной сети «Интернет» по форме согласно приложению № 14 к настоящему Порядку с указанием:

сроков проведения отбора;

даты начала подачи или окончания приема заявок о предоставлении субсидии, которая не может быть ранее 10-го календарного дня, следующего за днем размещения объявления о проведении отбора;

наименования, места нахождения, почтового адреса, адреса электронной почты управления сельского хозяйства;

результата предоставления субсидии;

требований к участникам отбора и перечня документов, представляемых участниками отбора для подтверждения их соответствия указанным требованиям;

порядка подачи заявок о предоставлении субсидии и требований, предъявляемых к форме и содержанию заявок о предоставлении субсидии, подаваемых участниками отбора;

порядка отзыва заявок о предоставлении субсидии, порядка возврата заявок о предоставлении субсидии, в том числе определяющего основания для возврата заявок о предоставлении субсидии, порядка внесения изменений в заявки о предоставлении субсидии;

правил рассмотрения и оценки заявок о предоставлении субсидии;

порядка предоставления участникам отбора разъяснений положений объявления о проведении отбора, даты начала и окончания срока такого предоставления;

срока, в течение которого получатель субсидии должен подписать соглашение о предоставлении субсидии, и который не может быть позднее 5 рабочего дня с даты принятия решения о предоставлении субсидии;

условий признания получателя субсидии уклонившимся от заключения соглашения о предоставлении субсидии;

даты размещения результатов отбора на официальном сайте Администрации Аксайского района www.aksayland.ru в информационно-телекоммуникационной сети «Интернет», которая не может быть позднее 14-го дня, следующего за днем принятия решений, указанных в пункте 2.11 настоящего раздела.

2.2. Участник отбора должен соответствовать следующим требованиям по состоянию на дату не ранее 1 число месяца подачи заявки о предоставлении субсидии:

2.2.1. Участник отбора - юридическое лицо - не находится в процессе реорганизации (за исключением реорганизации в форме присоединения к участнику отбора другого юридического лица), ликвидации, в отношении него не введена процедура банкротства, деятельность получателя не приостановлена в порядке, предусмотренном законодательством Российской Федерации;

2.2.2. Участник отбора - индивидуальный предприниматель - не прекратил деятельность в качестве индивидуального предпринимателя, а также в отношении него не введена процедура банкротства;

2.2.3. Участник отбора имеет государственную регистрацию или постановку на учет в налоговом органе на территории Ростовской области;

2.2.4. У участника отбора отсутствует неисполненная обязанность по уплате налогов, сборов, страховых взносов, пеней, штрафов, процентов, подлежащих уплате в соответствии с законодательством Российской Федерации о налогах и сборах.

2.2.5. У участника отбора отсутствует просроченная задолженность по возврату в бюджет Аксайского района, из которого планируется предоставление субсидии в соответствии с правовым актом, субсидий, бюджетных инвестиций, предоставленных в том числе в соответствии с иными правовыми актами, а также иной просроченной (неурегулированной) задолженности по денежным обязательствам перед Аксайским районом.

2.2.6. Участник отбора не является иностранным юридическим лицом, в том числе местом регистрации которого является государство или территория, включенные в утверждаемый Министерством финансов Российской Федерации перечень государств и территорий, используемых для промежуточного (офшорного) владения активами в Российской Федерации (далее - офшорные компании), а также российским юридическим лицом, в уставном (складочном) капитале которого доля прямого или косвенного (через третьих лиц) участия офшорных компаний в совокупности превышает 25 процентов (если иное не предусмотрено законодательством Российской Федерации). При расчете доли участия офшорных компаний в капитале российских юридических лиц не учитывается прямое и (или) косвенное участие офшорных компаний в капитале публичных акционерных обществ (в том числе со статусом международной компании), акции которых обращаются на организованных торгах в Российской Федерации, а также косвенное участие таких офшорных компаний в капитале других российских юридических лиц, реализованное через участие в капитале указанных публичных акционерных обществ;

2.2.7. Участник отбора не получал средства из бюджета Аксайского района, из которого планируется предоставление субсидии в соответствии с правовым актом Администрации Аксайского района, на основании иных нормативных правовых актов Администрации Аксайского района на цели, указанные в пункте 1.3 раздела 1 настоящего Порядка по одним и тем же объемам затрат;

2.2.8. В реестре дисквалифицированных лиц отсутствуют сведения о дисквалифицированных руководителе, членах коллегиального исполнительного органа, лице, исполняющем функции единоличного исполнительного органа,

или главным бухгалтером участника отбора, являющегося юридическим лицом, об индивидуальном предпринимателе, являющемся участником отбора;

2.2.9. Участник отбора осуществляет производственную деятельность на территории Аксайского района Ростовской области.

2.2.10. Участником отбора должны быть соблюдены также условия:

представление информации о землях сельскохозяйственного назначения, используемых в сельскохозяйственном производстве;

отсутствие в году, предшествующем году получения субсидии, случаев привлечения к ответственности за несоблюдение запрета на выжигание сухой травянистой растительности, стерни, пожнивных остатков (за исключением рисовой соломы) на землях сельскохозяйственного назначения, установленного постановлением Правительства Российской Федерации от 16.09.2020 № 1479 «Об утверждении Правил противопожарного режима в Российской Федерации».

2.3. Для получения субсидии участник отбора представляет в Управление сельского хозяйства или в многофункциональный центр предоставления государственных и муниципальных услуг (далее - МФЦ) в срок, установленный в объявлении о проведении конкурса, заявку о предоставлении субсидии, в состав которой входят следующие документы (далее – заявка):

2.3.1. Опись документов по форме согласно приложению № 1 к настоящему Порядку.

2.3.2. Заявление о предоставлении субсидии по форме согласно приложению № 2 к настоящему Порядку.

2.3.3. Согласие на обработку персональных данных в случае, если для предоставления услуги необходима обработка персональных данных лица, не являющегося заявителем, по форме согласно приложению № 3 к настоящему Порядку.

2.3.4. Реестр земельных участков, планируемых к засеву элитными семенами, под сельскохозяйственными культурами в текущем году по форме согласно приложению № 9 к настоящему Порядку.

2.3.5. План расходов на приобретение элитных семян сельскохозяйственных культур по форме согласно приложению № 6 к настоящему Порядку.

При необходимости по состоянию на 1 мая текущего года План расходов может быть скорректирован без изменения итогового размера посевных площадей и направлен в Управление сельского хозяйства в сроки, установленные в пункте 3.4 раздела 3 настоящего Порядка.

2.3.6. Справка-расчет на предоставление субсидии по форме согласно приложению № 10 к настоящему Порядку.

2.3.7. Копии форм годового отчета: по форме № 2 «Отчет о финансовых результатах» (по форме, утвержденной Министерством финансов Российской Федерации), формы № 6-АПК (годовая) «Отчет об отраслевых показателях деятельности организаций агропромышленного комплекса» (по форме, утвержденной Министерством сельского хозяйства Российской Федерации) за календарный год, предшествующий текущему году подачи заявки (при наличии), заверенные участником отбора, а также выписка из годовой бухгалтерской (финансовой) отчетности товаропроизводителя агропромышленного комплекса Ростовской области по форме согласно приложению № 11 к настоящему Порядку.

Документы, указанные в абзаце первом настоящего подпункта,

представляются всеми сельскохозяйственными товаропроизводителями, кроме сельскохозяйственных товаропроизводителей, включенных в Реестр сельскохозяйственных предприятий Ростовской области, имеющих статус сельскохозяйственного товаропроизводителя, размещенный на официальном сайте Министерства сельского хозяйства и продовольствия Ростовской области в информационно-телекоммуникационной сети «Интернет» (www.don-agro.ru), а также указанных в пункте 3 части 2 статьи 3 Федерального закона от 29.12.2006 № 264-ФЗ «О развитии сельского хозяйства».

2.3.8. Справка о предоставлении информации о землях сельскохозяйственного назначения в разрезе земельных участков, используемых в сельскохозяйственном производстве, по состоянию на 1-е число месяца, в котором подана заявка, по форме согласно приложению № 12 к настоящему Порядку.

2.3.9. Документ, подтверждающий полномочия представителя на осуществление действий от имени участника отбора, – в случае подачи заявки представителем участника отбора.

2.3.10. На копии документа, указанного в подпункте 2.3.7 пункта 2.3 настоящего подраздела, проставляются: заверительная надпись «Верно»; должность лица, заверившего копию; личная подпись; расшифровка подписи (инициалы, фамилия); дата заверения и печать (при наличии); отметка о том, что подлинный документ находится у заявителя.

2.4. Участник отбора вправе отозвать заявку не позднее 8-го дня с даты начала приема заявок, направив в Управление сельского хозяйства заявление об отзыве заявки или в МФЦ (в случае подачи заявки через МФЦ) по форме согласно приложению № 16 к настоящему Порядку.

2.5. Участник отбора вправе в течение срока, установленного для приема заявок, внести изменения в поданную заявку путем направления в Управление сельского хозяйства или в МФЦ (в случае подачи заявки через МФЦ) обращения о замене и (или) дополнении документов в ранее поданную заявку по форме согласно приложению № 17 к настоящему Порядку.

В случае замены документов Управление сельского хозяйства в течение трех рабочих дней с даты подачи обращения о замене и (или) дополнении документов возвращает ранее поданные документы, указанные в обращении участника отбора.

2.6. Участник отбора в период срока приема заявок вправе обратиться в Управление сельского хозяйства с письменным заявлением о разъяснении условий проведения отбора. Управление сельского хозяйства направляет письменные разъяснения участнику отбора в срок не позднее 3 рабочих дней со дня регистрации заявления о разъяснении условий проведения отбора.

2.7. В случае подачи заявки сельскохозяйственным товаропроизводителем после даты окончания срока приема заявок, указанной в объявлении о проведении отбора, такая заявка отклоняется и возвращается сельскохозяйственному товаропроизводителю в течение 10 рабочих дней со дня подачи заявки.

2.8. В течение одного периода отбора заявок участник отбора вправе подать не более одной заявки.

Отборы проводятся Управлением сельского хозяйства при наличии бюджетных ассигнований.

2.9. Управление сельского хозяйства:

2.9.1. Регистрирует заявку в журнале регистрации заявок в день ее

поступления с присвоением ей входящего номера, даты и времени поступления по форме согласно приложению № 7 к настоящему Порядку.

2.9.2. С момента регистрации заявки, но не позднее 10 рабочих дней после окончания приема заявок направляет в Федеральную налоговую службу, в Фонд пенсионного и социального страхования Российской Федерации с использованием системы межведомственного электронного взаимодействия запросы о представлении:

выписки в отношении участника отбора из Единого государственного реестра юридических лиц или Единого государственного реестра индивидуальных предпринимателей по состоянию на дату ее формирования, при этом управление сельского хозяйства или МФЦ (в случае подачи заявки через МФЦ) могут получить указанные документы с использованием сервиса «Предоставление сведений из ЕГРЮЛ/ЕГРИП», размещенного на официальном сайте Федеральной налоговой службы в информационно-телекоммуникационной сети «Интернет» www.nalog.ru по состоянию на дату ее формирования;

информации об отсутствии у участника отбора неисполненной обязанности по уплате налогов, сборов, страховых взносов, пеней, штрафов, процентов, подлежащих уплате в соответствии с законодательством Российской Федерации о налогах и сборах: по информации, запрашиваемой из Федеральной налоговой службы, – по состоянию на дату формирования сведений; по информации, запрашиваемой из Фонда пенсионного и социального страхования Российской Федерации, – по состоянию на дату запроса сведений, но не ранее 1 числа месяца, в котором подана заявка о предоставлении субсидии, и не позднее 10 рабочего дня, следующего за днем окончания отбора;

информации из реестра дисквалифицированных лиц об отсутствии сведений о дисквалифицированных руководителе, членах коллегиального исполнительного органа, лице, исполняющем функции единоличного исполнительного органа, и главном бухгалтере участника отбора, являющегося юридическим лицом, об индивидуальном предпринимателе, являющемся участником отбора, по состоянию на дату формирования сведений.

2.10. Участник отбора вправе по собственной инициативе представить в Управление сельского хозяйства или МФЦ (в случае подачи заявки через МФЦ) документы (информацию), указанные в подпункте 2.9.2 пункта 2.9 настоящего раздела, выданные уполномоченным органом, в том числе через МФЦ.

В указанном случае межведомственные запросы не направляются.

2.11. Управление сельского хозяйства в срок, не превышающий 20 рабочих дней с даты окончания срока приема заявок, осуществляет рассмотрение заявки и принимает решение о предоставлении субсидии либо об отказе в ее предоставлении (в случае наличия оснований для отказа в предоставлении субсидии), заполняется лист согласования, по форме согласно приложению № 4 к настоящему Порядку.

Участники отбора, в отношении которых принято решение о предоставлении субсидии, включаются в реестр получателей субсидии по форме согласно приложению № 8 к настоящему Порядку.

2.12. Основаниями для отказа в предоставлении субсидии являются:

распределение в полном объеме бюджетных ассигнований, предусмотренных на цели, указанные в пункте 1.3 раздела 1 настоящего Порядка, между получателями субсидии по заявкам, поступившим ранее в текущем году;

несоответствие представленных сельскохозяйственным товаропроизводителем документов требованиям, предусмотренным пунктом 2.3 настоящего раздела, или непредставление (представление не в полном объеме) указанных документов;

несоответствие участника отбора требованиям и условиям, установленным пунктом 2.2 настоящего раздела;

недостоверность представленной сельскохозяйственным товаропроизводителем информации в документах, предусмотренных пунктом 2.3 настоящего раздела;

отсутствие в представленных документах дат, подписей, печатей (при наличии);

документы, включенные в заявку, не поддаются прочтению;

наличие в представленных документах исправлений, дописок, подчисток, технических ошибок.

Под техническими ошибками признаются описки, опечатки, арифметические ошибки, приведшие к несоответствию сведений, которые были внесены в документы, сведениям в документах, на основании которых они вносились.

2.13. Управление сельского хозяйства в течение 2-х рабочих дней со дня принятия решения, указанного в пункте 2.11 настоящего раздела уведомляет участника отбора о принятом решении путем размещения информации на официальном сайте Администрации Аксайского района www.aksayland.ru в информационно-телекоммуникационной сети «Интернет», по формам согласно приложениям № 18, № 19 к настоящему Порядку.

2.14. Не позднее 14-го дня, следующего за днем принятия решений, указанных в пункте 2.11 настоящего раздела, Управление сельского хозяйства размещает на официальном сайте Администрации Аксайского района www.aksayland.ru в информационно-телекоммуникационной сети «Интернет» информацию по участникам отбора по форме согласно приложению № 13 к настоящему Порядку, содержащую следующую информацию:

дату, время и место проведения рассмотрения заявок;

информацию об участниках отбора, заявки которых были рассмотрены;

информацию об участниках отбора, заявки которых были отклонены, с указанием причин их отклонения, в том числе положений объявления о проведении отбора, которым не соответствуют такие заявки;

информацию об участниках отбора, в отношении которых принято решение об отказе в предоставлении субсидии, с указанием причин отказа;

наименование получателя (получателей) субсидии, с которым заключается соглашение о предоставлении субсидии, и размер предоставляемой ему субсидии.

2.15. Субсидия предоставляется по ставке, утвержденной правовым актом министерства, на 1 гектар посевной площади, на которой планируется высеивать элитными семенами, под сельскохозяйственными культурами в текущем году, по перечню, утвержденному правовым актом министерства.

2.16. Расчет размера субсидии осуществляется по формуле:

$$C \text{ элит} = S \text{ элит} \times C_{\text{т элит}},$$

где С элит - размер субсидии за счет средств федерального и областного бюджетов (рублей);

С элит – заявленная посевная площадь, на которой планируется сев в текущем году элитными семенами, под сельскохозяйственными культурами, по перечню, утвержденному министерством (гектаров);

Ст элит - ставка субсидии за счет средств федерального и областного бюджетов, утвержденная министерством (рублей).

2.17. Распределение субсидии между участниками отбора осуществляется в пределах бюджетных ассигнований, предусмотренных на текущий финансовый год.

2.18. В случае если общий объем средств, запрашиваемых сельскохозяйственными товаропроизводителями, превышает объемы ассигнований, предусмотренных в областном бюджете на эти цели в текущем финансовом году, распределение субсидий осуществляется в той последовательности, в которой поступали и регистрировались заявки.

В случае превышения заявленных к возмещению сумм субсидии над бюджетными ассигнованиями заявка, зарегистрированная в журнале под очередным порядковым номером, которая не может быть принята к финансированию в полном объеме, при наличии письменного согласия сельскохозяйственного товаропроизводителя финансируется в пределах остатка бюджетных ассигнований.

2.19. Управление сельского хозяйства в течении 5 рабочих дней с даты принятия решения о предоставлении субсидии заключает с получателем субсидии соглашение о предоставлении субсидии в соответствии с формой согласно приложению № 5 к настоящему Порядку в соответствии с типовой формой, установленной Министерством финансов Российской Федерации (далее - Соглашение), в государственной интегрированной информационной системе управления общественными финансами «Электронный бюджет».

Сельскохозяйственный товаропроизводитель, не подписавший Соглашение в срок, установленный в абзаце первом настоящего пункта, признается уклонившимся от заключения Соглашения.

2.20. При предоставлении субсидии обязательным условием ее предоставления, включаемым в Соглашение, являются:

согласие получателя субсидии и лиц, получающих средства на основании договоров, заключенных с получателями субсидий (за исключением государственных (муниципальных) унитарных предприятий, хозяйственных товариществ и обществ с участием публично-правовых образований в их уставных (складочных) капиталах, коммерческих организаций с участием таких товариществ и обществ в их уставных (складочных) капиталах), на осуществление в отношении их проверки главным распорядителем как получателем бюджетных средств соблюдения порядка и условий предоставления субсидии, в том числе в части достижения результатов предоставления субсидии; а также проверки органами государственного (муниципального) финансового контроля соблюдения получателем субсидии порядка и условий предоставления субсидии в соответствии со статьями 268.1 и 269.2 Бюджетного кодекса Российской Федерации;

запрет на приобретение получателями субсидий средств иностранной валюты, за исключением операций, осуществляемых в соответствии с валютным законодательством Российской Федерации при закупке (поставке) высокотехнологичного импортного оборудования, сырья и комплектующих

изделий, а также связанных с достижением результатов предоставления этих средств иных операций, определенных правовым актом.

Соглашение должно также содержать условие о согласовании новых условий Соглашения или о расторжении Соглашения при недостижении согласия по новым условиям Соглашения в случае уменьшения Управлению сельского хозяйства ранее доведенных лимитов бюджетных обязательств, приводящих к невозможности предоставления субсидии в размере, определенном Соглашением.

Дополнительные соглашения к Соглашению, в том числе соглашения о расторжении Соглашения (при необходимости), заключаются в соответствии с типовой формой, установленной Министерством финансов Российской Федерации в государственной интегрированной информационной системе управления общественными финансами «Электронный бюджет».

2.21. Планируемым результатом предоставления субсидии на поддержку элитного семеноводства является засеянная элитными семенами площадь (гектаров) в году предоставления субсидии. Значения результата предоставления субсидии, точная дата его завершения, конечное значение результата (конкретная количественная характеристика итога) устанавливаются в соглашениях о предоставлении субсидии (далее – Соглашение) и определяется в соответствии с приложением № 15 к настоящему Порядку.

2.22. Управление сельского хозяйства представляет в Министерство сводные реестры получателей субсидии на поддержку элитного семеноводства в течение одного рабочего дня, следующего за днем принятия решения о предоставлении субсидии, с января по ноябрь – не позднее 25-го числа месяца предоставления субсидии, в декабре – не позднее 15-го числа текущего месяца, в случае выделения (перераспределения) дополнительных бюджетных ассигнований – до 28 декабря текущего года по форме, утвержденной постановлением Правительства Ростовской области от 20.01.2012 № 37 (далее – постановление);

осуществляет формирование заявок на оплату расходов за счет средств субвенции не позднее следующего рабочего дня за днем получения выписки из лицевого счета получателя.

3. Порядок предоставления и расходования субсидии

3.1. Перечисление субсидии осуществляется в течение 10 рабочих дней после подписания Соглашения, указанного в пункте 2.19 раздела 2 настоящего порядка, с обеспечением целевого использования субсидии.

3.2. За счет средств субсидии на финансовое обеспечение затрат запрещено:

приобретение получателями субсидий средств иностранной валюты, за исключением операций, осуществляемых в соответствии с валютным законодательством Российской Федерации при закупке (поставке) высокотехнологичного импортного оборудования, сырья и комплектующих изделий, а также связанных с достижением результатов предоставления этих средств иных операций, определенных правовым актом;

приобретение товаров, работ (услуг), не связанных с приобретением элитных семян.

3.3. Срок использования субсидии на поддержку элитного семеноводства осуществляется в сроки, установленные в абзацах пятом и шестом пункта 1.3 раздел 1 настоящего Порядка.

3.4. Не позднее пяти рабочих дней, следующих за датами, установленными в абзацах пятом и шестом пункта 1.3 раздел 1 настоящего Порядка, получатель субсидии представляет в Управление сельского хозяйства отчет о целевом расходовании средств субсидии, по форме согласно приложению № 14 к Соглашению, утвержденной настоящим Порядком, с приложением следующих документов:

- опись документов по форме согласно приложению № 13 к Соглашению, утвержденной настоящим Порядком;

- копии платежных поручений, подтверждающих оплату приобретенных элитных семян за счет средств субсидии, заверенные получателем субсидии;

- копии выписок из расчетного счета (за период с момента зачисления субсидии на расчетный счет до даты ее перечисления поставщику элитных семян), заверенные получателем субсидии;

- копии договоров на приобретение элитных семян, заверенные получателем субсидии;

- при условии приобретения элитных семян у лиц, уполномоченных организациями, занимающимися производством семян и (или) их подготовкой к посеву (с полным технологическим циклом их подготовки к посеву в соответствии с принятой технологией по каждой сельскохозяйственной культуре), – копии документов, заверенные указанными лицами, подтверждающих их полномочия на реализацию семян;

- копии счетов – в случае их указания в назначении платежа платежного поручения, включая оформленных с использованием сертификата электронной подписи, заверенные получателем субсидии;

- скорректированный План расходов (при наличии).

3.5. Отчет о высеве элитных семян представляется получателями субсидии в Управление сельского хозяйства по состоянию на 1 июня текущего года по яровым сельскохозяйственным культурам, и по состоянию на 15 ноября текущего года по озимым сельскохозяйственным культурам по форме согласно приложению № 15 к Соглашению, утвержденной настоящим Порядком.

Отчет о высеве элитных семян представляется получателями субсидии не позднее пяти рабочих дней, следующих за датами, указанными в абзаце первом настоящего пункта, с приложением следующих документов:

- опись документов по форме согласно приложению № 13 к Соглашению, утвержденной настоящим Порядком;

- копии товарных накладных или универсальных передаточных документов, включая оформленных с использованием сертификата электронной подписи, заверенных получателем субсидии;

- копий документов, удостоверяющих сортовые и посевные качества приобретенных и высеянных семян, выданных органами по сертификации семян сельскохозяйственных растений и действующих в период сева элитных семян, заверенных получателем субсидии;

копий актов расхода семян и посадочного материала, заверенных получателем субсидии;

сведений о приобретенных и высеянных элитных семенах в Аксайском районе Ростовской области по форме согласно приложению № 16 к Соглашению, утвержденной настоящим Порядком;

реестр земельных участков, засеянных элитными семенами, под сельскохозяйственными культурами в текущем году по форме согласно приложению № 17 к Соглашению, утвержденной настоящим Порядком.

3.6. В случае наличия у получателя субсидии остатка субсидии на поддержку элитного семеноводства, средства в обязательном порядке возвращаются в бюджет Аксайского района, из которого предоставлялась субсидия в сроки, установленные абзацем седьмым пункта 1.3 раздела 1 настоящего Порядка.

Получатель субсидии вправе вернуть неиспользованную субсидию до наступления сроков, указанные в первом абзаце настоящего пункта.

3.7. На копиях документов, указанных в абзацах 3,4 пункта 3.4. раздела 3 проставляются: заверительная надпись «Верно»; должность лица, заверившего копию; личная подпись; расшифровка подписи (инициалы, фамилия); дата заверения и печать (при наличии); абзацах 5,6,7 пункта 3.4. раздела 3 и в абзацах 4,5,6 пункта 3.5. раздела 3 проставляются: заверительная надпись «Верно»; должность лица, заверившего копию; личная подпись; расшифровка подписи (инициалы, фамилия); дата заверения и печать (при наличии); отметка о том, что подлинный документ находится у заявителя.

3.8. Управление сельского хозяйства, при наличии бюджетных ассигнований, вправе объявить новый отбор на предоставление субсидии на поддержку элитного семеноводства.

При предоставлении субсидии в сроки, следующие за датами, установленными в абзацах пятом и шестом пункта 1.3 раздела 1 настоящего Порядка отчеты о приобретенных и высеянных элитных семенах представляются в следующие сроки:

для яровых сельскохозяйственных культур – 1 июня текущего года;

для озимых сельскохозяйственных культур – 15 ноября текущего года.

3.9. Сельскохозяйственные товаропроизводители несут ответственность в соответствии с законодательством Ростовской области за представление органам местного самоуправления и (или) должностным лицам управления сельского хозяйства заведомо ложной информации.

4. Требования к отчетности

4.1. Получатели субсидии представляют в Управление сельского хозяйства не позднее 12 января года, следующего за годом предоставления субсидии, отчетность о достижении значения результата предоставления субсидии, указанного в пункте 2.19 раздела 2 настоящего Порядка, по форме, установленной Соглашением.

4.2. Управление сельского хозяйства вправе установить в Соглашении сроки и формы представления получателем субсидии дополнительной отчетности.

5. Требования об осуществлении контроля (мониторинга) за соблюдением порядка и условий предоставления субсидии и ответственности за их нарушение

5.1. Контроль за соблюдением порядка и условий предоставления субсидии получателю субсидии, в том числе в части достижения результатов предоставления субсидии, осуществляется Управлением сельского хозяйства.

Органами государственного финансового контроля осуществляются проверки в соответствии со статьями 268.1 и 269.2 Бюджетного кодекса Российской Федерации.

5.2. Управление сельского хозяйства проводит мониторинг достижения результата предоставления субсидии исходя из достижения значений результата предоставления субсидии, определенных Соглашением, и событий, отражающих факт завершения соответствующего мероприятия по получению результата предоставления субсидии (контрольной точки), в порядке и по формам, которые установлены Министерством финансов Российской Федерации.

5.3. В случае нарушения получателем субсидии условий, установленных при предоставлении субсидии, выявленного, в том числе по представленным отчетам в соответствии с пунктом 4.2 раздела 4 настоящего Порядка, по фактам проверок, проведенных Управлением сельского хозяйства и уполномоченным органом государственного финансового контроля, а также в случае недостижения результата предоставления субсидии, Управление сельского хозяйства в течение 10 рабочих дней со дня установления указанного факта уведомляет получателя субсидии об одностороннем отказе от исполнения Соглашения в соответствии со статьей 450.1 Гражданского кодекса Российской Федерации и о необходимости возврата в областной бюджет субсидии в полном объеме.

Получатель субсидии обязан перечислить в бюджет Аксайского района полученную субсидию в полном объеме в случае выявления фактических нарушений:

уполномоченным органом государственного финансового контроля - в сроки, предусмотренные бюджетным законодательством Российской Федерации;

управлением сельского хозяйства - в течение 20 рабочих дней со дня получения получателем субсидии уведомления, указанного в абзаце первом настоящего пункта.

5.4. Возврат полученной субсидии в бюджет Аксайского района осуществляется на основании оформленных получателем субсидии платежных документов.

5.5. В случае неперечисления получателем субсидии полученной субсидии в бюджет Аксайского района в полном объеме по основаниям и в сроки, установленные пунктом 5.3 настоящего раздела, указанные средства взыскиваются Управлением сельского хозяйства в судебном порядке.

Приложение № 1
к Порядку предоставления субсидии
на поддержку сельскохозяйственного
производства по отдельным
подотраслям растениеводства и
животноводства на поддержку
элитного семеноводства

ОПИСЬ ДОКУМЕНТОВ

Настоящим подтверждается, что _____

(полное наименование сельскохозяйственного товаропроизводителя,
муниципальное образование)

представляет на рассмотрение в Управление сельского хозяйства следующие
документы для получения в 20__году субсидии на поддержку элитного
семеноводства:

№ п/п	Наименование, реквизиты документа	Кол-во листов	Замечания (в этой графе отражаются (при наличии) замечания специалиста, или указывается на отсутствие документа, или отражается иное несоответствие описи и представленных документов)
1.			
2.			
3.			
4.			
...			

Документы сдал

Руководитель _____ (подпись) _____ (инициалы, фамилия)
(должность)

М.П. (при наличии)

«___» _____ 20__ г.

Документы принял _____ (подпись) _____ (инициалы, фамилия)
(должность)

«___» _____ 20__ г.

Приложение № 2
к Порядку предоставления субсидии
на поддержку сельскохозяйственного
производства по отдельным
подотраслям растениеводства и
животноводства на поддержку
элитного семеноводства

Начальнику Управления сельского
хозяйства и продовольствия
Администрации Аксайского района

(наименование)

(фамилия, инициалы)

ЗАЯВЛЕНИЕ
о предоставлении субсидии

(полное наименование заявителя, муниципальное образование)

ОГРН _____ дата присвоения ОГРН _____
Паспорт серия _____ № _____ кем и когда выдан _____
_____ дата рождения _____
(для индивидуальных предпринимателей)

ИНН _____ КПП (при наличии) _____

Расчетный счет № _____ в _____

БИК _____ Корреспондентский счет № _____

Юридический адрес _____

Почтовый адрес (место нахождения) _____

а. Место осуществления производственной деятельности

(регион, муниципальное образование, населенный пункт)

Телефон (_____) _____ Факс _____

Е-mail (в обязательном порядке) _____

Контактное лицо (Ф.И.О., должность, телефон) _____

Прошу предоставить субсидию на поддержку элитного семеноводства
в соответствии с постановлением Администрации Аксайского
района _____ от _____ № _____

(заполняется структурным подразделением органа местного самоуправления муниципального района,
осуществляющим функции управления в сфере сельского хозяйства)

«Об утверждении Порядка предоставления субсидии на поддержку
сельскохозяйственного производства по отдельным подотраслям растениеводства и
животноводства на поддержку элитного семеноводства»

(наименование правового акта)

(далее – Порядок предоставления субсидии) в размере _____ рублей _____ копеек.

Настоящим подтверждаю, что _____ является
(наименование заявителя)
сельскохозяйственным товаропроизводителем, который по состоянию на дату подачи заявки **не является:**

иностранным юридическим лицом, в том числе местом регистрации которого является государство или территория, включенные в утверждаемый Министерством финансов Российской Федерации перечень государств и территорий, используемых для промежуточного (офшорного) владения активами в Российской Федерации (далее – офшорные компании), а также российским юридическим лицом, в уставном (складочном) капитале которого доля прямого или косвенного (через третьих лиц) участия офшорных компаний в совокупности превышает 25 процентов (если иное не предусмотрено законодательством Российской Федерации). При расчете доли участия офшорных компаний в капитале российских юридических лиц не учитывается прямое и (или) косвенное участие офшорных компаний в капитале публичных акционерных обществ (в том числе со статусом международной компании), акции которых обращаются на организованных торгах в Российской Федерации, а также косвенное участие таких офшорных компаний в капитале других российских юридических лиц, реализованное через участие в капитале указанных публичных акционерных обществ (юридическими лицами подтверждается справкой по форме, согласно приложению № 3 к настоящему заявлению, индивидуальные предприниматели и крестьянские хозяйства приложение не представляют);

приложение № 3 к настоящему заявлению заполняется участниками отбора – юридическими лицами);

лицом, имеющим просроченную задолженность по возврату в местный бюджет, из которого планируется предоставление субсидии в соответствии с правовым актом, субсидий, бюджетных инвестиций, предоставленных в том числе в соответствии с иными правовыми актами, а также иную просроченную (неурегулированную) задолженность по денежным обязательствам перед Аксайским районом согласно приложению № 4 к настоящему заявлению;

лицом, не осуществляющим производственную деятельность на территории соответствующего муниципального образования Ростовской области;

получателем средств из местного бюджета, из которого планируется предоставление субсидии в соответствии с муниципальным правовым актом, на основании иных муниципальных правовых актов на поддержку элитного семеноводства (по одним и тем же объемам затрат).

Настоящим подтверждаю, что _____
(наименование заявителя)
не является лицом, привлекавшимся в году, предшествующем году получения субсидии, к ответственности за несоблюдение запрета на выжигание сухой травянистой растительности, стерни, пожнивных остатков (за исключением рисовой соломы) на землях сельскохозяйственного назначения;

реквизиты для зачисления средств субсидии внесены в государственную интегрированную информационную систему управления общественными финансами «Электронный бюджет» (далее – система «Электронный бюджет»).

Настоящим сообщаю, что _____

_____ право на освобождение от исполнения обязанностей
(указать: имеет/не имеет)

налогоплательщика, связанных с исчислением и уплатой налога на добавленную стоимость (приложение № 2 к настоящему заявлению заполняется при наличии права на освобождение от уплаты НДС).

Настоящим подтверждаю достоверность представленных в составе заявки сведений и даю согласие на публикацию (размещение) в информационно-телекоммуникационной сети «Интернет» информации об участнике отбора.

Опись документов прилагаю на _____ л. в 1 экз.

В случае включения _____
(наименование заявителя)

в Реестр получателей субсидии обязуюсь в течение 5 рабочих дней с даты принятия решения о предоставлении субсидии подписать соглашение о предоставлении субсидии (далее – Соглашение) в системе «Электронный бюджет».

Неподписание _____
(наименование заявителя)

Соглашения в установленный срок подтверждает отказ от заключения Соглашения и получения субсидии.

В случае неполной выплаты субсидии в связи с уменьшением и (или) недостаточностью средств, предусмотренных местным бюджетом, _____ претензий не имеет/имеет.
(полное наименование заявителя) (нужное подчеркнуть)

Обязательно отметить:

выдачу уведомления об отказе в предоставлении государственной услуги
осуществить:

(выбранное отметить знаком V)

☐ с результатом рассмотрения заявки буду ознакомлен(а) на сайте Администрации Аксайского района Ростовской области;

☐ посредством ЕПГУ (возможно только при подаче заявления и документов посредством ЕПГУ).

_____/_____/_____
(должность) (подпись руководителя) (инициалы, фамилия)

М.П. (при наличии)

«___» _____ 20___ г.

Приложение № 1

к заявлению
о предоставлении субсидии

ИНФОРМАЦИЯ

о руководителе, членах коллегиального исполнительного
органа, лице, исполняющем функции единоличного исполнительного
органа, главном бухгалтере участника отбора, являющегося юридическим лицом,
об индивидуальном предпринимателе, являющемся участником отбора

должность руководителя (наименование организации)
или индивидуальный предприниматель

(инициалы, фамилия полностью)

(дата рождения) (место рождения в соответствии с данными, указанными в паспорте)

Главный бухгалтер* _____
(наименование организации)

(инициалы, фамилия полностью)

(дата рождения) (место рождения в соответствии с данными, указанными в паспорте)

Члены коллегиального исполнительного органа* _____
(наименование организации)

(инициалы, фамилия полностью)

(дата рождения) (место рождения в соответствии с данными, указанными в паспорте)

Лицо, исполняющее функции единоличного исполнительного органа* _____
(наименование организации)

(инициалы, фамилия полностью)

(дата рождения) (место рождения в соответствии с данными, указанными в паспорте)

* в случае отсутствия – указать «отсутствует».

Информация представлена для подтверждения отсутствия сведений в реестре дисквалифицированных лиц.

Информация заполняется в случае непредставления по собственной инициативе участником отбора информации из реестра дисквалифицированных лиц об отсутствии сведений о дисквалифицированных руководителе, членах коллегиального исполнительного органа, лице, исполняющем функции единоличного исполнительного органа, и главном бухгалтере участника отбора, являющегося юридическим лицом, об индивидуальном предпринимателе, являющемся участником отбора.

(должность)

(подпись руководителя)

(инициалы, фамилия)

М.П. (при наличии)

«__» _____ 20__ г.

Приложение № 2
к заявлению
о предоставлении субсидии

СВЕДЕНИЯ

о наличии права на освобождение от исполнения обязанностей налогоплательщика,
связанных с исчислением и уплатой
налога на добавленную стоимость

(наименование участника отбора, ИНН, муниципальное образование)

подтверждает, что в 202__ году имеет право на освобождение от исполнения обязанностей налогоплательщика, связанных с исчислением и уплатой налога на добавленную стоимость, действующее с _____.

Копия подтверждающего документа (уведомления) прилагается на __ л.

Руководитель _____
(подпись) (инициалы, фамилия)

Главный бухгалтер (при наличии) _____
(подпись) (инициалы, фамилия)

М.П. (при наличии)

«__» _____ 20__ г.

«Приложение № 3
к заявлению
о предоставлении субсидии

СПРАВКА*

(наименование участника отбора, ИНН)

подтверждает, что не является иностранным юридическим лицом, в том числе местом регистрации которого является государство или территория, включенные в утверждаемый Министерством финансов Российской Федерации перечень государств и территорий, используемых для промежуточного (офшорного) владения активами в Российской Федерации (далее – офшорные компании), а также российским юридическим лицом, в уставном (складочном) капитале которого доля прямого или косвенного (через третьих лиц) участия офшорных компаний в совокупности превышает 25 процентов (если иное не предусмотрено законодательством Российской Федерации). <***>

(наименование участника отбора)

сообщает, что его учредителями с прямым и косвенным участием являются юридические и физические лица согласно блок-схеме, прилагаемой к настоящей справке.

К настоящей справке прилагаются:
(выбранное отметить знаком: √)

- Копия выписки из реестра акционеров, в отношении юридических лиц, а также копии выписок из реестра акционеров в отношении учредителей участника отбора, являющихся акционерными обществами, или копии иных документов<***>
(прилагается участником отбора, являющимся акционерным обществом).
- Копии выписок из реестра акционеров в отношении учредителей, являющихся акционерными обществами или копии иных документов<***>
(прилагается участником отбора, являющимся обществом с ограниченной ответственностью).

Руководитель _____

(подпись)

(инициалы, фамилия)

М.П. (при наличии)

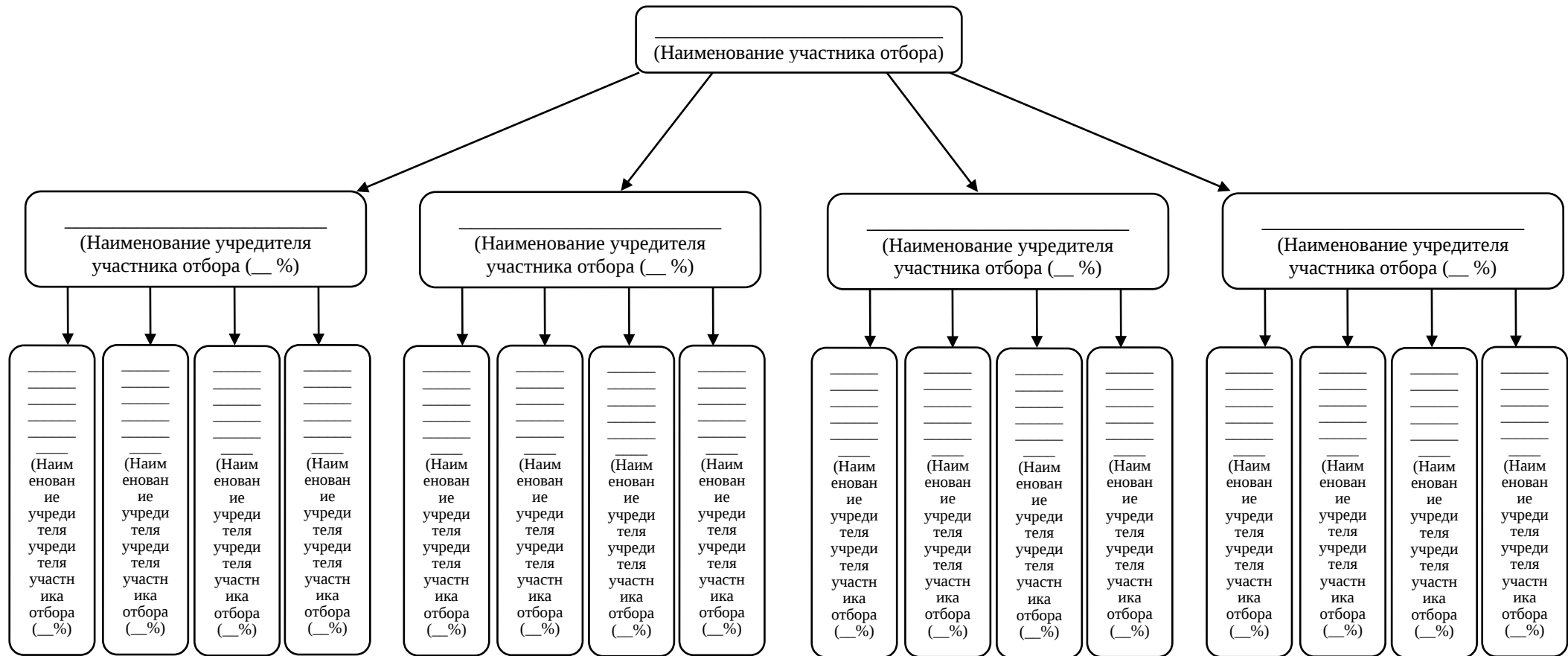
Дата

*Справка представляется заявителями, являющимися юридическими лицами.

** При расчете доли участия офшорных компаний в капитале российских юридических лиц не учитывалось прямое и (или) косвенное участие офшорных компаний в капитале публичных акционерных обществ (в том числе со статусом международной компании), акции которых обращаются на организованных торгах в Российской Федерации, а также косвенное участие таких офшорных компаний в капитале других российских юридических лиц, реализованное через участие в капитале указанных публичных акционерных обществ.

***Копии документов заверяются участником отбора. Рекомендуются сведения из реестра акционеров и (или) иных документов в отношении физических лиц представлять без указания их персональных данных.

**Блок-схема участия
в уставном/складочном капитале, уставном/паевом фонде (в процентах)**



* настоящая блок-схема может быть расширена в зависимости от количества учредителей.

Руководитель _____ / _____
(подпись) (инициалы, фамилия)

М.П. (дата)

Приложение № 4
к заявлению
о предоставлении субсидии

ИНФОРМАЦИЯ

о просроченной задолженности по возврату в местный бюджет субсидий, бюджетных инвестиций, предоставленных
в том числе в соответствии с иными правовыми актами, и иной (неурегулированной) задолженности по денежным обязательствам

перед _____ районом*
на «__» _____ 20__ г.
(дата подачи заявки)

Наименование участника отбора _____

Наименование средств, предоставленных из местного бюджета или наименование контрагента и предмета договора (контракта), по которому возникло денежное обязательство **	Правовой акт, в соответствии с которым Получателю предоставлены средства из местного бюджета				Соглашения (договоры) на предоставление из местного бюджета средств***					Иные договоры (контракты), заключенные Получателем****				
	вид	дата	номер	цели предостав-ления	дата	номер	сумма, (тыс. руб.)	из них имеется задолженность		дата	номер	сумма, (тыс. руб.)	из них имеется задолженность	
								Всего, (тыс. рублей)	в том числе просрочен-ная (тыс. рублей)				Всего (тыс. руб.)	в том числе просрочен-ная (тыс. руб.)

Руководитель _____
(должность) (подпись) (инициалы, фамилия)

Главный бухгалтер (при наличии) _____
(подпись) (инициалы, фамилия)

М.П. (при наличии)

«___» _____ 20__ г.

* в случае отсутствия просроченной задолженности по возврату в местный бюджет субсидий, бюджетных инвестиций, предоставленных в том числе в соответствии с иными правовыми актами, и иной (неурегулированной) задолженности по денежным обязательствам перед муниципальным районом, во всех графах таблицы указывается «—»;

** указываются субсидии на финансовое обеспечение (гранты), бюджетные инвестиции, субсидии, подлежащие возврату по фактам проверок, проведенных органом местного самоуправления и (или) уполномоченным органом муниципального финансового контроля и (или) по решению суда, вступившему в законную силу, наименование и предмет контракта, заключенный с учреждениями, находящимися в ведении органа местного самоуправления, с которыми заключены контракты;

*** указываются соглашения (договоры), заключенные Получателем с органами местного самоуправления, и (или) соглашения (договоры), заключенные с некоммерческими организациями и (или) бюджетными учреждениями, подведомственными органам местного самоуправления, по которым имеется просроченная задолженность по возврату в местный бюджет субсидий, бюджетных инвестиций, предоставленных в том числе в соответствии с иными правовыми актами, и иная (неурегулированная) задолженность по денежным обязательствам перед муниципальным районом;

**** указываются иные договоры (контракты), заключенные с учреждениями, находящимися в ведении органа местного самоуправления, по которым имеется просроченная задолженность по возврату в областной бюджет субсидий, бюджетных инвестиций, предоставленных в том числе в соответствии с иными правовыми актами, и иная (неурегулированная) задолженность по денежным обязательствам перед муниципальным районом.

Приложение № 3
к Порядку предоставления субсидии
на поддержку
сельскохозяйственного
производства по отдельным
подотраслям растениеводства и
животноводства на поддержку
элитного семеноводства

СОГЛАСИЕ

на обработку персональных данных

(фамилия, имя, отчество)

в соответствии со статьей 9 Федерального закона от 27 июля 2006 года № 152-ФЗ «О персональных данных» даю согласие Управлению сельского хозяйства и продовольствия Администрации Аксайского района,
(наименование района)

(наименование МФЦ, в случае если документы подаются в МФЦ)

на смешанную обработку моих персональных данных включающих:

фамилию, имя, отчество, место рождения, дату рождения, сведения о месте работы, адрес электронной почты, контактный телефон в целях запроса сведений из Реестра дисквалифицированных лиц в качестве уполномоченного лица в системе электронного межведомственного взаимодействия «АРМ Ведомство 2.0» с применением ЭВМ, а также без использования средств автоматизации, а именно совершение действий, предусмотренных пунктом 3 статьи 3 Федерального закона от 27 июля 2006 года № 152-ФЗ «О персональных данных», с моими персональными данными, содержащимися в заявлении о предоставлении субсидии на поддержку элитного семеноводства, в том числе и на передачу персональных данных в орган предоставляющий услугу, а также органам и организациям, участвующим в процессе предоставления вышеназванной услуги.

Настоящее согласие действует со дня его подписания до дня отзыва в письменной форме.

Подтверждаю, что с порядком отзыва согласия на обработку персональных данных в соответствии с частью 5 статьи 21 Федерального закона от 27 июля 2006 года № 152-ФЗ «О персональных данных» ознакомлен(а).

Согласие может быть отозвано в любое время, на основании письменного заявления субъекта персональных данных.

(подпись)

(инициалы, фамилия)

(дата)

В соответствии с положениями статьи 6 Федерального закона от 27.07.2006 № 152-ФЗ, части 4 статьи 7 Федерального закона от 27.07.2010 № 210-ФЗ согласие на обработку персональных данных заполняется в отношении лиц, не являющихся заявителем, сведения о которых указаны в приложении к заявлению о предоставлении субсидии (представляется для получения сведений из реестра дисквалифицированных лиц по каналам межведомственного взаимодействия, если данные сведения не представлены участником отбора по собственной инициативе).

Приложение № 4
к Порядку предоставления субсидии
на поддержку сельскохозяйственного
производства по отдельным
подотраслям растениеводства и
животноводства на поддержку
элитного семеноводства

ЛИСТ СОГЛАСОВАНИЯ

«__» _____ 20__ г.

Регистрационный номер _____

документов, предоставленных _____

_____ (полное наименование заявителя, муниципальное образование)

для получения субсидии на поддержку элитного семеноводства в 20____ году
Статус сельскохозяйственного товаропроизводителя* у _____
_____ имеется

(должность)

(подпись специалиста)

(инициалы, фамилия)

Наименование структурного подразделения	Должность, Ф.И.О.	Подпись, Дата	Замечания (при наличии)

к Порядку предоставления
субсидии на поддержку
сельскохозяйственного
производства по отдельным
подотраслям растениеводства и
животноводства на поддержку
элитного семеноводства

СОГЛАШЕНИЕ

о предоставлении из бюджета **[Наименование бюджета (родительный падеж)]** субсидии сельскохозяйственным товаропроизводителям в рамках поддержки сельскохозяйственного производства на поддержку элитного семеноводства

г. **[Место заключения]**

[Дата заключения документа]

№ **[Номер документа]**

[Наименование Предоставителя], которому как получателю средств бюджета Аксайского района доведены лимиты бюджетных обязательств на предоставление субсидии в соответствии со статьей 78 Бюджетного кодекса Российской Федерации, именуемый в дальнейшем «**[Сокращение Предоставителя по тексту]**» в лице **[Должность уполномоченного лица со стороны Предоставителя в родительном падеже] [ФИО уполномоченного лица со стороны Предоставителя в родительном падеже]**, действующего на основании **[Документ о праве подписи уполномоченного лица со стороны Предоставителя в родительном падеже]**, и **[Наименование Получателя]**, именуемый в дальнейшем «Получатель», в лице **[Должность уполномоченного лица со стороны Получателя в родительном падеже] [ФИО уполномоченного лица со стороны Получателя в родительном падеже]**, действующего на основании **[Документ о праве подписи уполномоченного лица со стороны Получателя в родительном падеже]**, далее именуемые «Стороны», в соответствии с Бюджетным кодексом Российской Федерации, Порядком предоставления субсидии на поддержку элитного семеноводства, утвержденными постановлением Администрации _____ района от _____ № _____ (далее – Правила предоставления субсидии), заключили настоящее Соглашение о нижеследующем.

I. Предмет Соглашения

1.1. Предметом настоящего Соглашения является предоставление Получателю субсидии на поддержку элитного семеноводства (далее – Субсидия) в целях:

1.1.1. достижения результата (выполнения мероприятия) подпрограммы «_____» государственной программы «_____»;

1.1.2. финансового обеспечения части затрат, Получателя, связанных с поддержкой элитного семеноводства;

II. Финансовое обеспечение предоставления Субсидии

2.1. Субсидия предоставляется на цели, указанные в разделе I настоящего Соглашения, в размере **[Общая сумма по документу (с копейками)]**, в том числе:

2.1.1. в пределах лимитов бюджетных обязательств, доведенных **[Сокращение Предоставителя по тексту в дательном падеже]** как получателю средств **[Наименование бюджета (родительный падеж)]**, по кодам классификации расходов **[Наименование бюджета (родительный падеж)]** (далее – коды БК), в следующем размере:

[Размер субсидии по годам в разрезе КБК (с копейками)].

III. Условия и порядок предоставления Субсидии

3.1. Субсидия предоставляется в соответствии с Правилами предоставления субсидии:

3.1.1. на финансовое обеспечение затрат, источником финансового обеспечения которых является Субсидия, в соответствии с перечнем согласно приложению № 2 к настоящему Соглашению, которое является неотъемлемой частью настоящего Соглашения, при предоставлении Получателем в **[Сокращение Предоставителя по тексту в винительном падеже]**:

3.1.1.1. в срок до 11.05.2023 (по семенам для ярового сева) и (или) до 07.09.2023 (по семенам для озимого сева) иных документов, в том числе:

3.1.1.1.1. отчет по форме согласно приложению № 14 к настоящему Соглашению, являющемуся неотъемлемой частью настоящего Соглашения;

3.1.1.1.2. документы, подтверждающие приобретение элитных семян:

опись документов по форме согласно приложению № 13 к настоящему Соглашению, являющемуся неотъемлемой частью настоящего Соглашения;

копии платежных поручений, подтверждающих оплату приобретенных элитных семян за счет средств Субсидии, заверенные Получателем;

копии выписок из расчетного счета (за период с момента зачисления Субсидии на расчетный счет до даты ее перечисления поставщику элитных семян), заверенные Получателем;

копии договоров на приобретение элитных семян, заверенные Получателем;

при условии приобретения элитных семян у лиц, уполномоченных организациями, занимающимися производством семян и (или) их подготовкой к посеву (с полным технологическим циклом их подготовки к посеву в соответствии с принятой технологией по каждой сельскохозяйственной культуре), – копии документов, заверенные указанными лицами, подтверждающих их полномочия на реализацию семян;

копии счетов – в случае их указания в назначении платежа платежного поручения, включая оформленных с использованием сертификата электронной подписи, заверенные Получателем;

скорректированный План расходов (при наличии);

3.1.1.2. при соблюдении иных условий, в том числе:

3.1.1.2.1. представление в срок до 07.06.2023 (по яровому севу) и (или) до 22.11.2023 (по озимому севу) отчета о высеве элитных семян по форме согласно приложению № 15 к Соглашению, являющемуся неотъемлемой частью настоящего Соглашения, с приложением следующих документов:

опись документов по форме согласно приложению № 13 к Соглашению, являющемуся неотъемлемой частью настоящего Соглашения;

копии товарных накладных или универсальных передаточных документов, включая оформленных с использованием сертификата электронной подписи, заверенные Получателем;

копии документов, удостоверяющих сортовые и посевные качества приобретенных и высеянных семян, выданных органами по сертификации семян сельскохозяйственных растений и действующих в период сева элитных семян, заверенные Получателем;

копии актов расхода семян и посадочного материала, заверенные Получателем;

сведения о приобретенных и высеянных элитных семенах в муниципальных районах в Ростовской области по форме согласно приложению № 16 к настоящему Соглашению, являющемуся неотъемлемой частью настоящего Соглашения;

реестр земельных участков, засеянных элитными семенами в текущем году, по форме согласно приложению № 17 к настоящему Соглашению, являющемуся неотъемлемой частью настоящего Соглашения.

3.2. Перечисление Субсидии осуществляется в соответствии с бюджетным законодательством Российской Федерации:

3.2.1. на счет Получателя, открытый в **[Наименование_банка Получателя в предложном падеже]** не позднее 45 рабочего дня, следующего за днем предоставления получателем документов, указанных в приложении № 1 к настоящему Соглашению, являющемуся неотъемлемой частью настоящего Соглашения;

3.3. Условием предоставления Субсидии является согласие Получателя на осуществление **[Сокращение Предоставителя по тексту в творительном падеже]** и органами государственного финансового контроля проверок соблюдения Получателем порядка и условий предоставления Субсидии. Выражение согласия Получателя на осуществление указанных проверок осуществляется путем подписания настоящего Соглашения.

IV. Взаимодействие Сторон

4.1. [Сокращение Предоставителя по тексту] обязуется:

4.1.1. обеспечить предоставление Субсидии в соответствии с разделом III настоящего Соглашения;

4.1.2. осуществлять проверку представляемых **[Сокращение Получателя по тексту в творительном падеже]** документов, указанных в пунктах 3.2.1 настоящего Соглашения, в том числе на соответствие их Правилам предоставления субсидии, в течение 18 рабочих дней со дня их получения от Получателя;

4.1.3. обеспечивать перечисление Субсидии на счет Получателя, указанный в разделе VII настоящего Соглашения, в соответствии с пунктом 3.2 настоящего Соглашения;

4.1.4. устанавливать:

4.1.4.1. значения результатов предоставления Субсидии, показателей, необходимых для достижения результатов предоставления Субсидии, согласно приложению № 3 к настоящему Соглашению, которое является неотъемлемой

частью настоящего Соглашения;

4.1.4.2. план мероприятий по достижению результатов предоставления Субсидии (контрольные точки) согласно приложению № 6 к настоящему Соглашению, которое является неотъемлемой частью настоящего Соглашения;

4.1.4.3. иные показатели:

4.1.4.3.1. отчет об использовании средств субсидии на поддержку элитного семеноводства по состоянию на: 01.05.2023 – по приобретению элитных семян для ярового сева, 01.09.2023 – по приобретению элитных семян для озимого сева, по форме согласно приложению № 14 к Соглашению, являющемуся неотъемлемой частью настоящего Соглашения;

4.1.4.3.2. отчет о высеве элитных семян по состоянию на: 01.06.2023 – по яровому севу, 15.11.2023 – по озимому севу, по форме согласно приложению № 15 к Соглашению, являющемуся неотъемлемой частью настоящего Соглашения;

4.1.5. осуществлять оценку достижения Получателем значений результатов предоставления Субсидии, показателей и плана мероприятий по достижению результатов предоставления Субсидии (контрольных точек), установленных в соответствии с пунктами 4.1.4.1 – 4.1.4.3 настоящего Соглашения, на основании:

4.1.5.1. отчета о достижении значений результатов предоставления Субсидии согласно приложению № 4 к настоящему Соглашению, являющемуся неотъемлемой частью настоящего Соглашения, представленного в соответствии с пунктом 4.3.6.2 настоящего Соглашения;

4.1.5.2. отчета о реализации плана мероприятий по достижению результатов предоставления Субсидии (контрольных точек) согласно приложению № 7 к настоящему Соглашению, которое является неотъемлемой частью настоящего Соглашения, представленного в соответствии с пунктом 4.3.6.3 настоящего Соглашения;

4.1.5.3. отчета (ов) об использовании средств субсидии на поддержку элитного семеноводства, отчета (ов) о высеве элитных семян по формам, установленным в приложениях № 14, 15 к настоящему Соглашению, являющихся неотъемлемой частью настоящего Соглашения;

4.1.6. осуществлять контроль за соблюдением Получателем порядка и условий предоставления Субсидии, установленных Правилами предоставления субсидии и настоящим Соглашением, путем проведения плановых и (или) внеплановых проверок:

4.1.6.1. по месту нахождения **[Сокращение Предоставителя по тексту в родительном падеже]** на основании:

4.1.6.1.1. отчета о расходах Получателя, источником финансового обеспечения которых является Субсидия, согласно приложению № 5 к настоящему Соглашению, являющемуся неотъемлемой частью настоящего Соглашения, представленного в соответствии с пунктом 4.3.6.1 настоящего Соглашения;

4.1.6.1.2. иных документов, представленных Получателем по запросу **[Сокращение Предоставителя по тексту в родительном падеже]** в соответствии с пунктом 4.3.7 настоящего Соглашения;

4.1.6.2. по месту нахождения Получателя путем документального и фактического анализа операций, произведенных Получателем, связанных с использованием Субсидии;

4.1.7. в случае установления **[Сокращение Предоставителя по тексту в творительном падеже]** факта неисполнения Получателем обязательств, установленных настоящим Соглашением, направлять Получателю претензию о невыполнении обязательств настоящего Соглашения;

4.1.8. в случае установления **[Сокращение Предоставителя по тексту в творительном падеже]** или получения от органа государственного финансового контроля информации о факте нарушения Получателем порядка и условий предоставления Субсидии, предусмотренных Правилами предоставления субсидии и (или) настоящим Соглашением, в том числе недостижения значений результатов предоставления Субсидии, показателей, установленных в соответствии с пунктом 4.1.4.1 настоящего Соглашения, направлять Получателю требование об обеспечении возврата Субсидии в размере и в сроки, определенные в указанном требовании;

4.1.9. по завершении финансового года после принятия отчетов, установленных пунктом 4.1.5.1 настоящего Соглашения, направлять Получателю Акт об исполнении обязательств по настоящему Соглашению в срок не позднее 20 рабочего дня со дня принятия указанных отчетов;

4.1.10. рассматривать предложения, документы и иную информацию, направленную Получателем, в том числе в соответствии с пунктом 4.3.1 настоящего Соглашения, в течение 5 рабочих дней со дня их получения и уведомлять Получателя о принятом решении;

4.1.11. направлять Получателю разъяснения по вопросам, связанным с исполнением настоящего Соглашения, в течение 20 рабочих дней со дня получения обращения Получателя в соответствии с пунктом 4.4.2 настоящего Соглашения;

4.1.12. обеспечивать согласование с Получателем новых условий настоящего Соглашения в случае уменьшения **[Сокращение Предоставителя по тексту в дательном падеже]** ранее доведенных лимитов бюджетных обязательств на предоставление Субсидии, приводящего к невозможности предоставления Субсидии в размере, определенном пунктом 2.1 настоящего Соглашения, в том числе размера и (или) сроков предоставления Субсидии в течение 10 рабочих дней со дня такого уменьшения.

4.2. **[Сокращение Предоставителя по тексту]** вправе:

4.2.1. принимать решение об изменении условий настоящего Соглашения в соответствии с пунктом 6.3 настоящего Соглашения, в том числе на основании информации и предложений, направленных Получателем в соответствии с пунктом 4.4.1 настоящего Соглашения, включая изменение размера Субсидии;

4.2.2. запрашивать у Получателя документы и информацию, необходимые для осуществления контроля за соблюдением Получателем порядка и условий предоставления Субсидии, установленных Правилами предоставления Субсидии и настоящим Соглашением, в соответствии с пунктом 4.1.6 настоящего Соглашения;

4.2.3. осуществлять иные права в соответствии с бюджетным законодательством Российской Федерации и Правилами предоставления субсидии:

4.2.3.1. согласовывать новые условия Соглашения или расторжение Соглашения при недостижении согласия по новым условиям Соглашения в случае уменьшения Предоставителю ранее доведенных лимитов бюджетных обязательств, приводящих к невозможности предоставления субсидии в размере, определенном Соглашением;

4.3. Получатель обязуется:

4.3.1. представлять **[Сокращение Предоставителя по тексту в родительном падеже]** документы, в соответствии с пунктами 3.1.1.1, 3.1.1.2 настоящего Соглашения;

4.3.2. не приобретать за счет Субсидии иностранную валюту, за исключением операций:

4.3.2.1. осуществляемых в соответствии с валютным законодательством Российской Федерации при закупке (поставке) высокотехнологичного импортного оборудования, сырья и комплектующих изделий, а также связанных с достижением результатов предоставления этих средств иных операций, определенных правовым актом;

4.3.3. обеспечить достижение значений результатов предоставления Субсидии, показателей, устанавливаемых в соответствии с пунктом 4.1.4.1 настоящего Соглашения, и соблюдение сроков их достижения;

4.3.4. обеспечить реализацию плана мероприятий по достижению результатов предоставления Субсидии (контрольных точек), устанавливаемого в соответствии с пунктом 4.1.4.2 настоящего Соглашения;

4.3.5. обеспечить достижение значений иных показателей, устанавливаемых в соответствии с пунктом 4.1.4.3 настоящего Соглашения;

4.3.6. представлять **[Сокращение Предоставителя по тексту в родительном падеже]**:

4.3.6.1. отчет о расходах Получателя, источником финансового обеспечения которых является Субсидия, в соответствии с пунктом 4.1.6.1.1 настоящего Соглашения не позднее 2 рабочего дня, следующего за отчетным годом;

4.3.6.2. отчет о достижении значений результатов предоставления Субсидии в соответствии с пунктом 4.1.5.1 настоящего Соглашения не позднее 2 рабочего дня, следующего за отчетным годом;

4.3.6.3. отчет о реализации плана мероприятий по достижению результатов предоставления Субсидии (контрольных точек) в соответствии с пунктом 4.1.5.2 настоящего Соглашения не позднее 5 рабочего дня, следующего за отчетным периодом: по приобретению семян: для ярового сева – 01.05.2023, для озимого сева – 01.09.2023; по высеву элитных семян: ярового сева – 01.06.2023, озимого сева – 15.11.2023;

4.3.6.4. иные отчеты:

4.3.6.4.1. отчета (ов) о высева элитных семян по форме, установленной в приложении № 15 к настоящему Соглашению, являющемся неотъемлемой частью настоящего Соглашения;

4.3.6.4.2. промежуточные (I квартал, полугодие, девять месяцев) и годовой отчет о финансово-экономическом состоянии товаропроизводителей агропромышленного комплекса, сформированный в электронном виде, по формам, утвержденным Министерством сельского хозяйства Российской Федерации, и в сроки, установленные Предоставителем. Вышеуказанные отчеты представляются Предоставителю по месту государственной регистрации Получателя за отчетные периоды года (I квартал, полугодие, девять месяцев, год), в котором получена субсидия, при этом промежуточный (квартальный) отчет представляется, начиная с соответствующего квартала года, в котором получена Субсидия;

4.3.7. направлять по запросу **[Сокращение Предоставителя по тексту в родительном падеже]** документы и информацию, необходимые для осуществления контроля за соблюдением порядка и условий предоставления Субсидии в соответствии с пунктом 4.2.2 настоящего Соглашения, в течение 10 рабочих дней со дня получения указанного запроса;

4.3.8. в случае получения от **[Сокращение Предоставителя по тексту в родительном падеже]** требования в соответствии с пунктом 4.1.8 настоящего Соглашения:

4.3.8.1. устранять факты нарушения порядка и условий предоставления Субсидии в сроки, определенные в указанном требовании;

4.3.8.2. возвращать Субсидию в размере и в сроки, определенные в указанном требовании;

4.3.9. возвращать:

4.3.9.1. неиспользованный остаток Субсидии в случае отсутствия решения, принимаемого **[Сокращение Предоставителя по тексту в творительном падеже]** в соответствии с пунктом 4.2.1 настоящего Соглашения, в срок до «13» сентября 2023 г.;

4.3.10. обеспечивать полноту и достоверность сведений, представляемых в **[Сокращение Предоставителя по тексту в винительном падеже]** в соответствии с настоящим Соглашением;

4.3.11. выполнять иные обязательства в соответствии с законодательством Российской Федерации и Правилами предоставления субсидии:

4.3.11.1. представлять письменную информацию об изменениях юридического адреса, наименования, банковских реквизитов в течение 5 рабочих дней с даты внесения указанных изменений;

4.3.11.2. сообщать о начале реорганизации ликвидации, процедуры банкротства в течение 5 рабочих дней с даты начала указанной процедуры;

4.3.11.3. подтверждать свое согласие на обработку, проверку, включение в сводную отчетность по Ростовской области и представление в Минсельхоз России промежуточной (квартальной) и годовой отчетности о финансово-экономическом состоянии по формам и в сроки, установленные Соглашением;

4.3.11.4. при расторжении настоящего Соглашения в одностороннем порядке по основаниям, предусмотренным пунктом 6.6 настоящего Соглашения, обеспечить возврат в местный бюджет полученную Субсидии;

4.3.11.5. подтверждать свое согласие и лиц, получающих средства на основании договоров, заключенных с Получателем (за исключением государственных (муниципальных) унитарных предприятий, хозяйственных товариществ и обществ с участием публично-правовых образований в их уставных (складочных) капиталах, коммерческих организаций с участием таких товариществ и обществ в их уставных (складочных) капиталах), на осуществление в отношении их проверки Предоставителем как получателем бюджетных средств соблюдения порядка и условий предоставления субсидии, в том числе в части достижения результатов предоставления субсидии; а также проверки органами государственного (муниципального) финансового контроля соблюдения получателем субсидии порядка и условий предоставления субсидии в соответствии со статьями 268.1 и 269.2 Бюджетного кодекса Российской Федерации;

4.4. Получатель вправе:

4.4.1. направлять **[Сокращение Предоставителя по тексту в родительном падеже]** предложения о внесении изменений в настоящее Соглашение в соответствии с пунктом 6.3 настоящего Соглашения, в том числе в случае установления необходимости изменения размера Субсидии с приложением информации, содержащей финансово-экономическое обоснование данного изменения;

4.4.2. обращаться к **[Сокращение Предоставителя по тексту в винительном падеже]** в целях получения разъяснений в связи с исполнением настоящего Соглашения;

4.4.3. осуществлять иные права в соответствии с бюджетным законодательством Российской Федерации и Правилами предоставления субсидии:

4.4.3.1. вносить изменения в План расходов без изменения итогового размера посевных площадей в срок до 1 мая 2023 г.

V. Ответственность Сторон

5.1. В случае неисполнения или ненадлежащего исполнения своих обязательств по настоящему Соглашению Стороны несут ответственность в соответствии с законодательством Российской Федерации и настоящим Соглашением.

5.2. Иные положения об ответственности за неисполнение или ненадлежащее исполнение Сторонами обязательств по настоящему Соглашению:

5.2.1. Предоставитель не несет ответственности за невыплату или неполную выплату Субсидии Получателю в случае уменьшения и (или) недостаточности бюджетных ассигнований;

5.2.2. в случае отсутствия бюджетного финансирования в соответствии с пунктом 2.1 настоящего Соглашения и невозможностью исполнения Предоставителем обязательств по настоящему Соглашению Предоставитель освобождается от ответственности;

5.2.3. Получатель несет ответственность в соответствии с действующим законодательством за предоставление органам местного самоуправления и (или) должностным лицам органов местного самоуправления заведомо ложной информации;

5.2.4. в случае нарушения Получателем условий, установленных при предоставлении Субсидии, выявленного в том числе по фактам проверок, проведенных Предоставителем и органом муниципального финансового контроля, а также в случае недостижения значения результатов предоставления Субсидии Предоставитель в течение 10 рабочих дней со дня установления указанных фактов уведомляет Получателя об одностороннем отказе от исполнения настоящего Соглашения в соответствии со статьей 450¹ Гражданского кодекса Российской Федерации и о необходимости обеспечить возврат в местный бюджет полученной Субсидии.

VI. Заключительные положения

6.1. Споры, возникающие между Сторонами в связи с исполнением

настоящего Соглашения, решаются ими, по возможности, путем проведения переговоров с оформлением соответствующих протоколов или иных документов. При недостижении согласия споры между Сторонами решаются в судебном порядке.

6.2. Настоящее Соглашение вступает в силу с даты его подписания лицами, имеющими право действовать от имени каждой из Сторон, но не ранее доведения лимитов бюджетных обязательств, указанных в пункте 2.1 настоящего Соглашения, и действует до полного исполнения Сторонами своих обязательств по настоящему Соглашению.

6.3. Изменение настоящего Соглашения, в том числе в соответствии с положениями пункта 4.2.1 настоящего Соглашения, осуществляется по соглашению Сторон и оформляется в виде дополнительного соглашения к настоящему Соглашению согласно приложению № 10 к настоящему Соглашению, являющемуся неотъемлемой частью настоящего Соглашения.

6.4. Изменение настоящего Соглашения в одностороннем порядке возможно в случаях:

6.4.1. внесения изменений в сводную бюджетную роспись, повлекших изменение кодов БК, в соответствии с которыми предоставляется Субсидия;

6.4.2. изменения реквизитов **[Сокращение Предоставителя по тексту в родительном падеже]**.

6.5. Расторжение настоящего Соглашения осуществляется по соглашению Сторон согласно или в случаях, определенных пунктом 6.6 настоящего Соглашения, в одностороннем порядке.

6.6. Расторжение настоящего Соглашения в одностороннем порядке возможно в случаях:

6.6.1. реорганизации, ликвидации или прекращения деятельности Получателя;

6.6.2. нарушения Получателем порядка и условий предоставления Субсидии, установленных Правилами предоставления субсидии и настоящим Соглашением;

6.6.3. недостижения Получателем установленных настоящим Соглашением значений результатов предоставления Субсидии, показателей, установленных в соответствии с пунктом 4.1.4.1 настоящего Соглашения;

6.6.4. недостижения согласия Сторон о согласовании новых условий настоящего Соглашения в случае уменьшения **[Сокращение Предоставителя по тексту в дательном падеже]** ранее доведенных лимитов бюджетных обязательств на предоставление Субсидии, приводящего к невозможности предоставления Субсидии в размере, определенном пунктом 2.1 настоящего Соглашения;

6.7. Расторжение настоящего Соглашения Получателем в одностороннем порядке не допускается.

6.8. Документы и иная информация, предусмотренные настоящим Соглашением, направляются Сторонами:

6.8.1. путем использования государственной интегрированной информационной системы управления общественными финансами «Электронный бюджет»;

6.8.2. заказным письмом с уведомлением о вручении либо вручением представителем одной Стороны подлинников документов, иной информации представителю другой Стороны;

6.9. Настоящее Соглашение заключено Сторонами в форме:

6.9.1. электронного документа в государственной интегрированной информационной системе управления общественными финансами «Электронный бюджет» и подписано усиленными квалифицированными электронными подписями лиц, имеющих право действовать от имени каждой из Сторон настоящего Соглашения.

VII. Платежные реквизиты Сторон

[Сокращенное наименование Предоставителя]	[Сокращенное наименование Получателя]
[Наименование Предоставителя]	[Наименование Получателя]
[ОГРН]	[ОГРН]
[ОКТМО]	[ОКТМО]
Место нахождения: [Место нахождения]	Место нахождения: [Место нахождения]
[ИНН]	[ИНН]
[КПП]	[КПП]
Платежные реквизиты: [БИК] [Наименование учреждения Банка России] [Расчетный счет] [БИК территориального органа Федерального казначейства и наименование учреждения Банка России, в котором открыт единый казначейский счет] [Наименование учреждения Банка России] [Единый казначейский счет] [Казначейский счет] [Лицевой счет][Наименование территориального органа Федерального казначейства, в котором открыт лицевой счет]	Платежные реквизиты: [БИК] [Наименование учреждения Банка России] [Расчетный (корреспондентский) счет] [БИК территориального органа Федерального казначейства и наименование учреждения Банка России, в котором открыт единый казначейский счет] [Наименование учреждения Банка России] [Единый казначейский счет] [Казначейский счет] [Лицевой счет][Наименование территориального органа Федерального казначейства, в котором после заключения соглашения (договора) будет открыт лицевой счет]

VIII. Подписи Сторон

[Сокращенное наименование Предоставителя]	[Сокращенное наименование Получателя]
--	--

_____ (подпись) _____ (инициалы, фамилия)	_____ (подпись) _____ (инициалы, фамилия)
---	---

Приложение № 1
к Соглашению
от _____ 20__ № _____

ПЕРЕЧЕНЬ

документов, представляемых для получения Субсидии

Сельскохозяйственный товаропроизводитель представляет в структурное подразделение органа местного самоуправления для получения государственной услуги заявку, содержащую следующие документы:

1. Опись документов, входящих в заявку.
2. Заявление о предоставлении субсидии.
3. Согласие на обработку персональных данных.
4. Реестр земельных участков, планируемых к засеву элитными семенами в текущем году.

5. План расходов на приобретение элитных семян.

6. Справка-расчет на предоставление субсидии.

7. Копии форм годового отчета по форме № 2 «Отчет о финансовых результатах» (по форме, утвержденной Министерством финансов Российской Федерации), формы № 6-АПК (годовая) «Отчет об отраслевых показателях деятельности организаций агропромышленного комплекса» (по форме, утвержденной Министерством сельского хозяйства Российской Федерации) за календарный год, предшествующий текущему году подачи заявки (при наличии), заверенные участником отбора, а также выписка из годовой бухгалтерской (финансовой) отчетности товаропроизводителя агропромышленного комплекса Ростовской области.

Документы, указанные в абзаце первом настоящего пункта, представляются всеми сельскохозяйственными товаропроизводителями, кроме сельскохозяйственных товаропроизводителей, включенных в Реестр сельскохозяйственных предприятий Ростовской области, имеющих статус сельскохозяйственного товаропроизводителя, размещенный на официальном сайте Министерства сельского хозяйства и продовольствия Ростовской области в информационно-телекоммуникационной сети «Интернет», а также указанных в пункте 3 части 2 статьи 3 Федерального закона от 29.12.2006 № 264-ФЗ «О развитии сельского хозяйства».

8. Справка о предоставлении информации о землях сельскохозяйственного назначения в разрезе земельных участков, используемых в сельскохозяйственном производстве, на 1-е число месяца предоставления заявки.

9. Документ, подтверждающий полномочия представителя на осуществление действий от имени сельскохозяйственного товаропроизводителя, в случае подачи заявки представителем сельскохозяйственного товаропроизводителя.

ПЕРЕЧЕНЬ

затрат, источником финансового обеспечения которых является Субсидия

			КОДЫ
		по Сводному реестру	
Наименование Получателя	_____	ИНН	
Наименование главного распорядителя средств местного бюджета	_____	по Сводному реестру	
	(орган местного самоуправления)		
Наименование программы органа местного самоуправления	_____	по БК	
Единица измерения: руб. (с точностью до второго знака после запятой)		по ОКЕИ	383

Наименование показателя	Код строки	Сумма	
		итого	в том числе:
			на __.__.20__
1	2	3	4
Выплаты по расходам, всего:	0300		
из них на приобретение элитных семян			

Приложение № 3
к Соглашению
от _____ 20__ № _____

ЗНАЧЕНИЯ результатов предоставления Субсидии

Наименование Получателя	_____	по Сводному реестру	ИНН	КОДЫ	
Наименование главного распорядителя средств местного бюджета	Администрация _____ района	по Сводному реестру			
Вид документа	_____				
(первичный - "0", уточненный - "1", "2", "3", "...")					

Направление расходов		Результат предоставления субсидии		Единица измерения		Код строки	Плановые значения результатов предоставления субсидии на 31.12.20__ с даты заключения Соглашения
наименование	код по БК	тип	наименование	наименование	код по ОКЕИ		
1	2	3	4	5	6	7	8
Субсидия сельскохозяйственным товаропроизводителям в рамках поддержки сельскохозяйственного производства на поддержку элитного семеноводства		«Приобретение товаров, работ, услуг»	Засеянная элитными семенами площадь (гектаров) в году предоставления субсидии	га	059	0200	

Приложение № 4
к Соглашению
от _____ 20__ № _____

ОТЧЕТ

о достижении значений результатов предоставления Субсидии

по состоянию на "___" _____ 20__ г.		КОДЫ
		Дата
		по Сводному реестру
Наименование Получателя		ИНН
Наименование главного распорядителя средств местного бюджета	Администрация _____ района	по Сводному реестру
Вид документа		
	(первичный - "0", уточненный - "1", "2", "3", "...")	
Периодичность: годовая		
Единица измерения: га		по ОКЕИ
		059

Направление расходов		Результат предоставления субсидии		Единица измерения		Код строк и	Плановые значения с даты заключения Соглашения	Размер субсидии, предусмотренный Соглашением	Фактически достигнутые значения					Объем обязательств, принятых в целях достижения результатов предоставления Субсидии (денежных обязательств)	Неиспользованный объем финансового обеспечения (гр. 9 - гр. 15)
									на отчетную дату с даты заключения Соглашения	отклонение от планового значения		причина отклонения			
										в абсолютных величинах (гр. 8- гр. 10)	в процентах (гр.11/гр.8 x 100%))	код	наименование		
наименование	код по БК	тип результата	наименование	наименование	код по ОКЕИ										
1	2	3	4	5	6	7	8	9	10	11	12	13	14	15	16
Субсидия сельскохозяйственным товаропроизводителям в рамках поддержки сельскохозяйственного производства на поддержку элитного семеноводства		«Приобретение товаров, работ, услуг»	Засеянная элитными семенами площадь (гектаров) в году предоставления субсидии	га	059	0200	0								

Руководитель
(уполномоченное лицо) _____
(должность) (подпись) (инициалы, фамилия)

М.П. (при наличии)

Исполнитель _____
(должность) (инициалы, фамилия) (телефон)

«__» _____ 20__ г.

Сведения о принятии отчета о достижении значений результатов предоставления Субсидии

Наименование показателя	Код по бюджетной классификации местного бюджета	КОСГУ*	Сумма с начала заключения Соглашения
1	2	3	4

Объем Субсидии, направленный на достижение результатов

Объем Субсидии, потребность в котором не подтверждена

Объем Субсидии, подлежащий возврату в бюджет

<*> указывается значение КОСГУ - 000

Руководитель (уполномоченное лицо)

(орган местного самоуправления)

(подпись)

(инициалы, фамилия)

Исполнитель

(должность)

(инициалы, фамилия)

(телефон)

«____» _____ 20__ г.

Приложение № 5
к Соглашению
от _____ 20__ № _____

ОТЧЕТ

о расходах, источником финансового обеспечения которых является Субсидия
на «__» _____ 20__ г.

			КОДЫ
	Дата		
	по Сводному реестру		
Наименование Получателя	ИНН		
Наименование главного распорядителя средств местного бюджета	по Сводному реестру		
	по БК		
Наименование программы органа местного самоуправления	Номер соглашения		
	Дата соглашения		
Периодичность: квартальная, годовая			
Единица измерения: руб (с точностью до второго знака после запятой)	по ОКЕИ		383

Наименование показателя	Код строки	Код направления расхода вания Субсидии	Сумма					
			объем выплат		отклонение от планового значения		причина отклонения	
			по плану	фактически	в абсолютных величинах (гр. 4 - гр. 5)	в процентах (гр. 5 / гр. 4) x 100%)	код	наименование
1	2	3	4	5	6	7	8	9
Поступило средств, всего:	0200	x						
в том числе: субсидия на поддержку элитного семеноводства:	0210	x						
Выплаты по расходам, всего	0300							
в том числе: закупка работ и услуг	0340							
из них: на приобретение элитных семян								
Возвращено в местный бюджет, всего:	0400	x						
в том числе: израсходованных не по целевому назначению	0410	x						
в сумме остатка Субсидии, потребность в которой не подтверждена	0430	x						

Руководитель

(уполномоченное лицо) _____
(должность) (подпись) (инициалы, фамилия)

М.П. (при наличии)

Исполнитель _____
(должность) (инициалы, фамилия) (телефон)

«__» _____ 20__ г.

Приложение № 6
к Соглашению
от _____ № _____

ПЛАН
мероприятий по достижению результатов предоставления Субсидии
(контрольные точки)
на ____ год

				КОДЫ
			по Сводному реестру	
Наименование Получателя			ИНН	
Наименование главного распорядителя средств местного бюджета			по Сводному реестру	
	(орган местного самоуправления)			
Наименование программы органа местного самоуправления			по БК	
Наименование Субсидии			по БК	
Вид документа				
(первичный - "0", уточненный - "1", "2", "3", "...")				

Результат предоставления Субсидии, контрольные точки			Единица измерения		Плановое значение	Плановый срок достижения (дд.мм.гггг.)
наименование	код	тип	наименование	код по ОКЕИ		
1	2	3	4	5	6	7
Засеянная элитными семенами площадь (гектаров) в году предоставления субсидии:		«Приобретение товаров, работ, услуг»	га	059		31.12.202____
контрольная точка 1.1:	x	x	x	x	x	x
использование средств			руб.	383		01.05.202____

субсидии на приобретение элитных семян для проведения ярового сева						
контрольная точка 1.2:	x	x	x	x	x	x
использование средств субсидии на приобретение элитных семян для проведения озимого сева			руб.	383		01.09.202_____
контрольная точка 1.3:	x	x	x	x	x	x
высев элитных семян для проведения ярового сева			га	059		01.06.202_____
контрольная точка 1.4:	x	x	x	x	x	x
высев элитных семян для проведения озимого сева			га	059		15.11.202_____

ОТЧЕТ
о реализации плана мероприятий по достижению результатов
предоставления Субсидии (контрольных точек)

по состоянию на 31.12. 202__ г.

			КОДЫ
		Дата	
		по Сводному реестру	
Наименование Получателя		ИНН	
Наименование главного распорядителя средств местного бюджета		по Сводному реестру	
	(орган местного самоуправления)		
Наименование программы органа местного самоуправления		по БК	
Наименование субсидии		по БК	
		Номер соглашения	
		Дата соглашения	
Вид документа			
	(первичный - "0", уточненный - "1", "2", "3", "...")		

Результат предоставления Субсидии, контрольные точки			Единица измерения		Значение		Срок достижения (дд.мм.гггг.)		Статус (0 - отсутствие отклонения, 1 - наличие отклонения)	Причина отклонения
наименование	код	тип	наименование	код по ОКЕИ	плановое	фактическое	плановый	фактический (прогнозный)		
1	2	3	4	5	6	7	8	9	10	11
Засеянная элитными семенами площадь (гектаров) в году предоставления субсидии		«Приобретение товаров, работ, услуг»	га	059			31.12.202__			
контрольные точки отчетного периода	x									
в том числе:										
контрольная точка 1.1:										
использование средств субсидии на приобретение элитных семян для проведения ярового сева			руб.	383			01.05.202__			
контрольная точка 1.2:										
использование средств субсидии на приобретение			руб.	383			01.09.202__			

элитных семян для проведения озимого сева										
контрольная точка 1.3:										
высев элитных семян для проведения ярового сева			га	059			01.06.202__			
контрольная точка 1.4:										
высев элитных семян для проведения озимого сева			га	059			15.11.202__			

Руководитель

(уполномоченное лицо) _____
(должность) (подпись) (инициалы, фамилия)

М.П. (при наличии)

Исполнитель

(должность) (инициалы, фамилия) (телефон)

«__» _____ 20__ г.

Приложение № 8
к Соглашению
от _____ 20__ № _____

ПРЕТЕНЗИЯ

о невыполнении обязательств соглашения
о предоставлении из местного бюджета субсидии на поддержку элитного
семеноводства
от «___» _____ 20__ г. № _____

«___» _____ 20__ г. между Управлением сельского хозяйства и продовольствия
Администрации Аксайского района, именуемой в дальнейшем «Предоставитель», и

_____,
(наименование юридического лица, фамилия, имя, отчество (при наличии)
индивидуального предпринимателя)

именуем___ в дальнейшем «Получатель», было заключено соглашение о
предоставлении из местного бюджета субсидий от «___» _____ № _____ (далее –
Соглашение).

В соответствии с пунктом _____ Соглашения Получатель должен
был исполнить следующие обязательства:

- 1) _____ в срок до "___" _____ 20__ г.;
- 2) _____ в срок до "___" _____ 20__ г.

Однако _____ указанные обязательства _____ Получателем

_____.
(не исполнены / исполнены, не в полном объеме / исполнены с нарушением срока)

В случае если Получателем указанные обязательства не будут исполнены в
объеме, установленном Соглашением, в соответствии с пунктом 6.6 Соглашения
Предоставитель вправе расторгнуть Соглашение в одностороннем порядке.

В связи с вышеизложенным Предоставитель сообщает о необходимости
устранения Получателем вышеуказанных нарушений в срок до «___» _____ 20__
г.

Настоящая Претензия считается полученной с момента получения
Получателем настоящей Претензии в виде бумажного документа.

Руководитель:

(орган местного самоуправления)

(подпись)

(инициалы, фамилия)

Приложение № 9
к Соглашению

от _____ № _____

АКТ

об исполнении обязательств по соглашению о предоставлении
из местного бюджета субсидии на поддержку элитного семеноводства
от «__» _____ 20__ года № _____

Г. _____

(место составления акта)

«__» _____ 20__ г.
(дата заключения акта)

№ _____
(номер акта)

Управление сельского хозяйства и продовольствия Администрации
Аксайского района
(наименование района)

которому как получателю средств местного бюджета доведены лимиты бюджетных
обязательств на предоставление субсидии на поддержку элитного семеноводства,
именуемая в дальнейшем «Предоставитель», в лице

_____,
(наименование должности, а также фамилия, имя, отчество (при наличии)

руководителя органа местного самоуправления

района или уполномоченного им лица)

действующего на основании _____,

(реквизиты учредительного документа (положения)

органа местного самоуправления района,

доверенности, приказа или иного документа,

удостоверяющего полномочия)

и _____,

(наименование юридического лица, фамилия, имя, отчество (при наличии)

индивидуального предпринимателя или физического лица)

именуем__ в дальнейшем «Получатель», в лице

_____,
(наименование должности, а также фамилия, имя, отчество (при наличии) лица,

представляющего Получателя, или уполномоченного им лица, фамилия, имя,

отчество (при наличии) индивидуального предпринимателя)

действующего на основании _____,

(реквизиты устава юридического лица,

свидетельства о государственной регистрации

индивидуального предпринимателя, доверенности)

далее именуемые «Стороны», составили настоящий Акт о нижеследующем.

1. По соглашению о предоставлении из местного бюджета Субсидий на
предоставление субсидии на поддержку элитного семеноводства
от «__» _____ 20__ г. № _____ (далее соответственно - Соглашение, Субсидия)
Получателем:

1.1. Обязательства по Соглашению выполнены в полном объеме.

1.1.1. Объем финансового обеспечения расходов, предусмотренных
Соглашением, необходимых для оплаты принятых в целях достижения результатов
предоставления Субсидии на 1 января 20__ г. в соответствии с отчетом о
достижении значений результатов предоставления Субсидии составил
_____ (_____) рублей _____ копеек.

(сумма цифрами)

(сумма прописью)

1.2. Обязательства по Соглашению выполнены не в полном объеме.

1.2.1. Объем финансового обеспечения расходов, предусмотренных Соглашением, необходимых для оплаты принятых в целях достижения результатов предоставления Субсидии на 1 января 20____ г., в соответствии с отчетом о достижении значений результатов предоставления Субсидии составил _____ (_____) рублей _____ копеек.

(сумма цифрами)

(сумма прописью)

1.2.2. В соответствии с отчетом о расходах, источником финансового обеспечения которых является Субсидия, на «___» _____ 20____ г., средства субсидии в размере _____ (_____) рублей _____ копеек.

(сумма цифрами)

(сумма прописью)

в соответствии с пунктом 4.3.9 Соглашения подлежат возврату в местный бюджет в срок до «___» _____ 20____ г. по следующим реквизитам:

код классификации расходов местного бюджета _____.

2. Настоящий Акт заключен Сторонами в форме

2.1. бумажного документа в двух экземплярах, по одному экземпляру для каждой из Сторон.

3. Реквизиты Сторон:

Управление сельского хозяйства и продовольствия Администрации Аксайского района (полное наименование органа местного самоуправления) <u>Аксайрайсельхозуправление</u> (сокращенное наименование органа местного самоуправления)	_____ (полное наименование Получателя) (сокращенное наименование получателя)
Наименование: Управление сельского хозяйства и продовольствия Администрации Аксайского района (орган местного самоуправления) ОГРН _____, ОКТМО _____	Наименование Получателя ОГРН _____ ОКТМО _____
Место нахождения и адрес:	Место нахождения и адрес:
ИНН / КПП	ИНН / КПП

4. Подписи Сторон

Управление сельского хозяйства и продовольствия Администрации Аксайского района (полное наименование органа местного самоуправления) <u>Аксайрайсельхозуправление</u> (сокращенное наименование органа местного самоуправления)	_____ (полное наименование Получателя) (сокращенное наименование получателя)
--	--

Начальник Управления сельского хозяйства и продовольствия Администрации Аксайского района _____/_____ (подпись) (инициалы, фамилия) М.П.	
	_____ должность руководителя
	_____/_____ (подпись) (инициалы, фамилия) М.П. (при наличии)

ДОПОЛНИТЕЛЬНОЕ СОГЛАШЕНИЕк соглашению о предоставлении из местного бюджета субсидии
на поддержку элитного семеноводства

от «___» _____ 20___ г. № _____

г. [Место заключения]

[Дата заключения документа]

№ [Номер документа]

Управление сельского хозяйства и продовольствия Администрации Аксайского района, которой как получателю средств местного бюджета доведены лимиты бюджетных обязательств на предоставление субсидии на поддержку элитного семеноводства, именуемая в дальнейшем «Предоставитель», в лице

_____,
(наименование должности, а также фамилия, имя, отчество
(при наличии) руководителя или уполномоченного им лица)
действующего на основании _____,
(реквизиты учредительного документа (положения) доверенности, приказа
или иного документа, удостоверяющего полномочия)

с одной стороны, _____,
(наименование юридического лица, фамилия, имя, отчество (при наличии) индивидуального
предпринимателя)

именуем _____ в дальнейшем «Получатель», в лице

_____,
(наименование должности, а также фамилия, имя, отчество (при наличии) лица, представляющего Получателя, или
уполномоченного им лица, фамилия, имя, отчество (при наличии) индивидуального предпринимателя)
действующего на основании _____,

(реквизиты Устава юридического лица, свидетельства о государственной
регистрации индивидуального предпринимателя (при наличии), листа записи
Единого государственного реестра индивидуальных предпринимателей (при
наличии), доверенности)

с другой стороны, далее именуемые «Стороны» соответствии с пунктом 6.3
раздела 6 Соглашения о предоставлении субсидии поддержку элитного
семеноводства (далее – Соглашение) заключили настоящее Дополнительное
Соглашение к Соглашению от __.__.20__ №__ о нижеследующем.

1. Внести в Соглашение следующие изменения:

1.1. В преамбуле:

_____.
1.2. В разделе I «Предмет Соглашения»:

1.2.1. _____.

1.3. В разделе II «Финансовое обеспечение предоставления Субсидии»:

1.3.1. _____.

1.4. В разделе III «Условия и порядок предоставления Субсидии»:

1.4.1. _____.

1.5. В разделе IV «Взаимодействие Сторон»:

1.5.1. _____.

1.6. В разделе VI «Заключительные положения»:

1.6.1. _____.

1.7. Иные положения по настоящему Дополнительному соглашению:

1.7.1. _____.

1.8. Раздел VII «Платежные реквизиты Сторон» изложить в редакции:

«VII. Платежные реквизиты Сторон

Управление сельского хозяйства и продовольствия Администрации Аксайского района (полное наименование органа местного самоуправления) <u>Аксайрайсельхозуправление</u> (сокращенное наименование органа местного самоуправления)	_____ (полное наименование Получателя) (сокращенное наименование получателя)
Наименование: Управление сельского хозяйства и продовольствия Администрации Аксайского района (орган местного самоуправления) ОГРН _____, ОКТМО _____	Наименование Получателя ОГРН _____ ОКТМО _____
Место нахождения и адрес:	Место нахождения и адрес:
ИНН / КПП	ИНН / КПП
Платежные реквизиты: ИНН _____ КПП _____ л/с _____ Платежные реквизиты: Наименование учреждения Банка России Наименование территориального органа Федерального казначейства, в котором открыт лицевой счет, БИК Единый казначейский счет Казначейский счет Лицевой счет	Платежные реквизиты: Наименование учреждения Банка России (наименование кредитной организации) _____ БИК _____ Расчетный счет _____ Кор. счет _____

1.9. Приложение № ____ к Соглашению изложить в редакции согласно приложению № ____ к настоящему Дополнительному соглашению, которое является его неотъемлемой частью.

1.10. Дополнить приложением № ____ к Соглашению согласно приложению № ____ к настоящему Дополнительному соглашению, которое является его неотъемлемой частью;

1.11. Внести изменения в приложение № ____ к Соглашению согласно приложению № ____ к настоящему Дополнительному соглашению, которое является его неотъемлемой частью.

2. Настоящее Дополнительное соглашение является неотъемлемой частью Соглашения.

3. Настоящее Дополнительное соглашение вступает в силу с даты его подписания лицами, имеющими право действовать от имени каждой из Сторон, и действует до полного исполнения Сторонами своих обязательств по настоящему Соглашению.

4. Условия Соглашения, не затронутые настоящим Дополнительным соглашением, остаются неизменными.

5. Иные заключительные положения по настоящему Дополнительному Соглашению:

5.1. настоящее Дополнительное соглашение заключено Сторонами в форме электронного документа в государственной интегрированной информационной системе управления общественными финансами «Электронный бюджет» и подписано усиленными квалифицированными электронными подписями лиц, имеющих право действовать от имени каждой из Сторон настоящего Дополнительного соглашения.

6. Подписи Сторон

Управление сельского хозяйства и продовольствия Администрации Аксайского района (полное наименование органа местного самоуправления) <u>Аксайрайсельхозуправление</u> (сокращенное наименование органа местного самоуправления)	_____ (полное наименование Получателя) (сокращенное наименование получателя)
_____ должность	_____ должность
_____ / _____ (подпись) (инициалы, фамилия)	_____ / _____ (подпись) (инициалы, фамилия)
М.П.	М.П. (при наличии)

Приложение № 11
к Соглашению
от _____ № _____

ДОПОЛНИТЕЛЬНОЕ СОГЛАШЕНИЕ

о расторжении соглашения о предоставлении из местного бюджета субсидии
на поддержку элитного семеноводства

от «___» _____ 20___ г. № _____

г. [Место заключения]

[Дата заключения документа]

№ [Номер документа]

Управление сельского хозяйства и продовольствия Администрации Аксайского района, которой как получателю средств местного бюджета доведены лимиты бюджетных обязательств на предоставление субсидии на поддержку элитного семеноводства, именуемая в дальнейшем «Предоставитель», в лице

(наименование должности, а также фамилия, имя, отчество (при наличии)
руководителя или уполномоченного им лица)

действующего на основании _____,

(реквизиты учредительного документа (положения), доверенности, приказа
или иного документа, удостоверяющего полномочия)

и _____,

(наименование юридического лица фамилия, имя, отчество (при наличии)
индивидуального предпринимателя)

и именуем _____ в дальнейшем «Получатель», в лице

(наименование должности, а также фамилия, имя, отчество (при наличии) лица, представляющего Получателя, или
уполномоченного им лица, фамилия, имя, отчество (при наличии) индивидуального предпринимателя)

действующего на основании _____,

(реквизиты Устава юридического лица, свидетельства о государственной
регистрации индивидуального предпринимателя (при наличии), листа записи
Единого государственного реестра индивидуальных предпринимателей (при
наличии), доверенности)

далее именуемые «Стороны», заключили настоящее Дополнительное соглашение о
расторжении Соглашения о предоставлении из местного бюджета субсидии на
поддержку элитного семеноводства от «___» _____ 20___ № (далее –
Соглашение, Субсидия) в соответствии
с _____

(документ, предусматривающий основание для расторжения
Соглашений (при наличии), или пункт 6.5. Соглашения)

1. Соглашение расторгается с даты вступления в силу настоящего
Дополнительного соглашения о расторжении Соглашения.

2. Состояние расчетов на дату расторжения Соглашения:

2.1. бюджетное обязательство Предоставителем исполнено в размере
_____ (_____) рублей _____ копеек

(сумма цифрами) (сумма прописью)

по коду классификации расходов местного бюджета _____.

2.2. обязательство Получателя исполнено в размере
_____ (_____) рублей _____ копеек

(сумма цифрами) (сумма прописью)

Субсидии, предоставленной в соответствии с пунктом _____ статьи _____ Бюджетного Кодекса Российской Федерации.

2.3. Предоставитель в течение «___» дней со дня расторжения Соглашения обязуется перечислить Получателю сумму Субсидии в размере: _____ (_____) рублей __ копеек
(сумма цифрами) (сумма прописью)

2.4. Получатель в течение _____ дней со дня расторжения Соглашения обязуется возвратить в местный бюджет сумму Субсидии в размере _____ (_____) рублей _____ копеек.
(сумма цифрами) (сумма прописью)

3. Стороны взаимных претензий друг к другу не имеют.

4. Настоящее Дополнительное соглашение вступает в силу с момента его подписания лицами, имеющими право действовать от имени каждой из Сторон.

5. Обязательства Сторон по Соглашению прекращаются с момента вступления в силу настоящего Дополнительного соглашения, за исключением обязательств, предусмотренных пунктами ____ Соглашения, которые прекращают свое действие после полного их исполнения.

6. Иные положения настоящего Дополнительного соглашения:

6.1. настоящее Дополнительное соглашение заключено Сторонами в форме электронного документа в государственной интегрированной информационной системе управления общественными финансами «Электронный бюджет» и подписано усиленными квалифицированными электронными подписями лиц, имеющих право действовать от имени каждой из Сторон настоящего дополнительного соглашения.

7. Платежные реквизиты Сторон

Управление сельского хозяйства и продовольствия Администрации Аксайского района (полное наименование органа местного самоуправления) <u>Аксайрайсельхозуправление</u> (сокращенное наименование органа местного самоуправления)	_____ (полное наименование Получателя) (сокращенное наименование получателя)
Наименование: Управление сельского хозяйства и продовольствия Администрации Аксайского района (орган местного самоуправления) ОГРН _____, ОКТМО _____	Наименование Получателя ОГРН _____ ОКТМО _____
Место нахождения и адрес:	Место нахождения и адрес:
ИНН / КПП	ИНН / КПП
Платежные реквизиты: ИНН _____ КПП _____ л/с _____ Платежные реквизиты:	Платежные реквизиты: Наименование учреждения Банка России (наименование кредитной организации) _____ БИК _____

Наименование учреждения Банка России Наименование территориального органа Федерального казначейства, в котором открыт лицевой счет, БИК Единый казначейский счет Казначейский счет Лицевой счет	Расчетный счет _____ Кор. счет _____
---	---

8. Подписи Сторон

Управление сельского хозяйства и продовольствия Администрации Аксайского района (полное наименование органа местного самоуправления) <u>Аксайрайсельхозуправление</u> (сокращенное наименование органа местного самоуправления)	_____ (полное наименование Получателя) (сокращенное наименование получателя)
Начальник Управления сельского хозяйства и продовольствия Администрации Аксайского района _____ / _____ (подпись) (инициалы, фамилия)	_____ должность руководителя _____ / _____ (подпись) (инициалы, фамилия)
М.П.	М.П. (при наличии)

Приложение № 12
к Соглашению
от _____ № _____

УВЕДОМЛЕНИЕ

о расторжении соглашения о предоставлении из местного бюджета субсидии
на поддержку элитного семеноводства
от ____ . ____ . 20 __ № _____ в одностороннем порядке

«__» _____ 20__ г. между Управление сельского хозяйства и продовольствия
Администрации Аксайского района, именуемой в дальнейшем «Предоставитель», и

_____,
(наименование юридического лица, фамилия, имя, отчество (при наличии) индивидуального
предпринимателя)

именуем__ в дальнейшем «Получатель», было заключено соглашение
о предоставлении из местного бюджета субсидий от _____ № _____ (далее
– Соглашение).

В соответствии с пунктом (ами) _____ Соглашения Получатель должен был
исполнить _____ следующие _____ обязательства

_____,
однако указанные обязательства Получателем не исполнены.

В соответствии с пунктом 6.6 Соглашения Предоставитель вправе в
одностороннем порядке расторгнуть Соглашение в случае

_____.
(причина расторжения Соглашения)

В связи с вышеизложенным Предоставитель извещает Получателя, что
Соглашение на основании части 2 статьи 450¹ Гражданского кодекса Российской
Федерации, пункта ____ Порядка предоставления субсидии _____,
утвержденного постановлением Администрации Аксайского района от
_____ № ____ «_____», и пункта 6.6 Соглашения
считается расторгнутым с момента:

получения Получателем настоящего уведомления в виде бумажного
документа.

Руководитель
(уполномоченное лицо):

(орган местного самоуправления)

(подпись)

/ _____
(инициалы, фамилия)

Приложение № 13
к Соглашению
от _____ 20__ № _____

ОПИСЬ ДОКУМЕНТОВ

Настоящим подтверждается, что _____

_____ (полное наименование сельскохозяйственного товаропроизводителя, муниципальное образование)
представляет в Управление сельского хозяйства документы

_____ (об использовании субсидии на поддержку элитного семеноводства / высеве элитных семян)

№ п/п	Наименование, реквизиты документа	Кол-во листов	Замечания (в этой графе отражаются (при наличии) замечания специалиста или указывается отсутствие документа или отражается иное несоответствие описи и представленных документов)
1.			
2.			
3.			
4.			
...			

Документы сдал

Руководитель _____

(должность)

_____ (подпись)

_____ (инициалы, фамилия)

М.П. (при наличии)

« ____ » _____ 20__ г.

Документы принял _____

(должность)

_____ (подпись)

_____ (инициалы, фамилия)

« ____ » _____ 20__ г.

об использовании средств субсидии на поддержку элитного семеноводства по состоянию на:

(полное наименование сельскохозяйственного товаропроизводителя, муниципальное образование)

Дата окончания срока использования субсидии на приобретение элитных семян для проведения _____ сева: _____*
(ярового/озимого)

[illegible]

озимого сева, из них по культурам:	х	х		х	х	х	х	х		

*указывается срок: для ярового сева – 01.05.202__ , для озимого сева – 01.09.202__ ;

Руководитель _____ (инициалы, фамилия)

(подпись)

Главный бухгалтер (Бухгалтер) при наличии _____ (инициалы, фамилия)

(подпись)

Дата
М. П. (при наличии)

Исполнитель _____ (инициалы, фамилия), телефон _____
(подпись)

ОТЧЕТ
О ВЫСЕВЕ ЭЛИТНЫХ СЕМЯН ПО СОСТОЯНИЮ НА _____*

(полное наименование сельскохозяйственного товаропроизводителя, муниципальное образование)

Группа сельскохозяйственных культур/ сельскохозяйственная культура	Номер и дата акта расхода семян и посадочного материала	Наименование сорта	Категория семян (элита, суперэлита)	Единица измерения	Количество высеянных семян	Площадь, засеянная элитными семенами (га)		Площадь по плану расходов (га)	Сумма предоставленной субсидии (рублей)	Перечислено за счет средств субсидии на приобретение элитных семян (рублей)	Пояснения (при необходимости)
						Всего по актам	из них площадь, засеянная элитными семенами сельскохозяйственных культур, приобретенным и за счет субсидии				
1	2	3	4	5	6	7	8	9	10	11	12
Зерновые колосовые культуры, включая овес и рис, в том числе для проведения:	X	X	X	X	X						
ярового сева, из них по культурам:	X	X	X	X	X						
озимого сева, из них по культурам:	X	X	X	X	X						

* указывается срок: для элитных семян для ярового сева – 01.06.202____, для элитных семян для озимого сева – 15.11.202__;

Руководитель _____ (инициалы, фамилия)

(подпись)

Главный бухгалтер (Бухгалтер) (при наличии) _____ (инициалы, фамилия)

(подпись)

Дата
М. П. (при наличии)

Исполнитель _____ (инициалы, фамилия), телефон _____

Приложение № 16
к Соглашению
от _____ 20__ № _____

СВЕДЕНИЯ

по _____
(наименование сельскохозяйственного товаропроизводителя)
о приобретенных и высеянных элитных семенах в Аксайском районе
Ростовской области

Наименование		Единица измерения	Количество приобретенных семян		Площадь, подлежащая субсидированию		Наименование муниципального района
культуры	сорта		из них высеянных	из них планируемых к высеву	из них засеянная, га	из них планируемая к засеву, га	

Руководитель _____
(подпись) (инициалы, фамилия)

Главный бухгалтер (Бухгалтер) (при наличии) _____
(подпись) (инициалы, фамилия)

М.П. (при наличии)
Дата

Приложение № 17
к Соглашению
от _____ 20__ № _____

РЕЕСТР
земельных участков, засеянных элитными семенами в текущем году
в _____ районе
(наименование муниципального района)

(наименование заявителя)

№ п/п	Кадастровый номер земельного участка, планируемого к засеву элитными семенами в текущем году	Кадастровый номер земельного участка, засеянного элитными семенами в текущем году	Номер поля (участка)	Площадь земельного участка, засеянного элитными семенами в текущем году, на которую предоставлен а субсидия, га	Пояснения (указывается при расхождении сведений с реестром земельных участков, планируемых к засеву элитными семенами)
1	2	3	4	5	6

Руководитель _____
(подпись) (инициалы, фамилия)

Главный бухгалтер (Бухгалтер) (при наличии) _____
(подпись) (инициалы, фамилия)

М.П. (при наличии)
Дата

Приложение № 6
к Порядку предоставления
субсидии на поддержку
сельскохозяйственного
производства по отдельным
подотраслям растениеводства и
животноводства на поддержку
элитного семеноводства

ПЛАН РАСХОДОВ
на приобретение элитных семян

_____,
(полное наименование сельхозтоваропроизводителя, муниципальное образование)

Наименование группы сельскохозяйственных культур	Площадь, планируемая к засеву элитными семенами с использованием средств субсидии на приобретение элитных семян (га)	Сумма расходов на приобретение элитных семян * (рублей)	
		Всего	из них за счет средств субсидии на приобретение элитных семян
1	2	3	4
Зерновые колосовые культуры, включая овес и рис, в том числе для проведения:			
ярового сева			
озимого сева			

* для сельскохозяйственного товаропроизводителя, использующего право на освобождение от исполнения обязанностей налогоплательщика, связанных с исчислением и уплатой налога на добавленную стоимость, финансовое обеспечение части их затрат осуществляется исходя из суммы расходов на приобретение товаров (работ, услуг), включая сумму налога на добавленную стоимость.

Руководитель _____
(должность) (подпись) (инициалы, фамилия)

Главный бухгалтер (при наличии) _____
(подпись) (инициалы, фамилия)

М.П. (при наличии)
«___» _____ 20__ г.

Исполнитель _____
(подпись) (инициалы, фамилия) (телефон)

Приложение № 7
к Порядку предоставления
субсидии на поддержку
сельскохозяйственного
производства по отдельным
подотраслям растениеводства и
животноводства на поддержку
элитного семеноводства

ЖУРНАЛ
учета заявок участников отбора на получение субсидии
на поддержку элитного семеноводства
в 202__ году

№ п/п	Дата поступления заявки	Время поступления заявки	Наименование получателя субсидии	ИНН получателя субсидии	Ф.И.О. должностного лица, принявшего документы	Примечание*
1	2	3	4	5	6	7

Руководитель
Начальник Управления сельского хозяйства и
продовольствия Администрации Аксайского района

(подпись)

(инициалы, фамилия)

Исполнитель

(подпись)

(инициалы, фамилия)

* Указывается информация о внесении изменений в заявку.

к Порядку предоставления
субсидии на поддержку
сельскохозяйственного
производства по отдельным
подотраслям растениеводства и
животноводства на поддержку
элитного семеноводства

УТВЕРЖДАЮ

Начальник управления сельского
хозяйства и продовольствия
Администрации Аксайского района

(подпись) (фамилия, инициалы)

«___» _____ г.

РЕЕСТР № ____

получателей субсидии на поддержку элитного семеноводства
с объемами государственной поддержки
20____ год

№ п/п	Наименование получателя субсидии	ИНН	Сумма субсидии (руб.)
1.	2	3	4

Главный бухгалтер управления
сельского хозяйства и продовольствия
Администрации Аксайского района

(подпись)

(инициалы, фамилия)

Исполнитель

(подпись)

(инициалы, фамилия)

к Порядку предоставления
субсидии на поддержку
сельскохозяйственного
производства по отдельным
подотраслям растениеводства и
животноводства на поддержку
элитного семеноводства

РЕЕСТР

земельных участков, планируемых к засеву элитными семенами в текущем году,
в _____ районе
(наименование муниципального района)

(наименование заявителя)

№ п/п	Кадастровый номер земельного участка, планируемого к засеву элитными семенами в текущем году	Площадь земельного участка, га		
		всего	из них	
			площадь пашни	площадь земельного участка, планируемого к засеву элитными семенами, на которую предоставляется субсидия
1	2	3	4	5
Итого				

Руководитель _____
(подпись) (инициалы, фамилия)

Главный бухгалтер (Бухгалтер) (при наличии) _____
(подпись) (инициалы, фамилия)

М.П. (при наличии)
«___» _____ 20___ г.

субсидии на поддержку
сельскохозяйственного
производства по отдельным
подотраслям растениеводства и
животноводства на поддержку
элитного семеноводства

СПРАВКА-РАСЧЕТ

на предоставление субсидии на поддержку элитного семеноводства
за счет средств федерального и областного бюджетов в 20____ году

(полное наименование сельхозтоваропроизводителя, муниципальное образование)

Группа сельскохозяйственных культур	Площадь, планируемая к засеву элитными семенами сельскохозяйственных культур, (га)	Ставка субсидии на 1 га (рублей)	Сумма субсидии (рублей) (графа 2 x графу3)	Сумма субсидии к перечислению (рублей) *
1	2	3	4	5
Итого к финансированию	x	x	x	

* Заполняется структурным подразделением органа местного самоуправления в случае расходования суммы субсидии, причитающейся к выплате, от суммы, причитающейся к перечислению. Если документы представлены через МФЦ, то графа 5 не заполняется.

Руководитель _____
(должность) (подпись) (инициалы, фамилия)

Главный бухгалтер (при наличии) _____
(подпись) (инициалы, фамилия)

М.П. (при наличии)
«___» _____ 20___ г.

Исполнитель _____
(подпись) (инициалы, фамилия) (телефон)

к Порядку предоставления
субсидии на поддержку
сельскохозяйственного
производства по отдельным
подотраслям растениеводства и
животноводства на поддержку
элитного семеноводства

ВЫПИСКА

из бухгалтерской (финансовой) отчётности товаропроизводителя АПК
Ростовской области за 20__ год

(полное наименование товаропроизводителя АПК РО (далее – товаропроизводитель),
ИНН/КПП, муниципальный район)

Настоящим подтверждаю, что согласно сведениям, отраженным в бухгалтерской (финансовой) отчётности:

доход товаропроизводителя за прошедший 20__ календарный год, составил
_____ рублей,*

в том числе доход от реализации продукции, товаров (работ и услуг) -
_____ рублей,

из него доход от реализации сельскохозяйственной продукции собственного производства и продуктов ее первичной и последующей (промышленной) переработки в соответствии с перечнем, утвержденным Правительством Российской Федерации - _____ рублей.

Доля дохода от реализации сельскохозяйственной продукции собственного производства и продуктов ее первичной и последующей (промышленной) переработки в соответствии с перечнем, утвержденным Правительством Российской Федерации, в доходе от реализации продукции, товаров (работ и услуг) составила _____ %, которая подтверждает (не подтверждает),** что товаропроизводитель является сельскохозяйственным товаропроизводителем.

* – приложение к настоящей выписке;

** – нужное – подчеркнуть.

Руководитель _____
(подпись) (инициалы, фамилия)

Главный бухгалтер (при наличии) _____
(подпись) (инициалы, фамилия)

М.П. (при наличии)
«__» _____ 20__ г.

Данные, указанные в выписке, должны соответствовать сведениям, указанным в первичных учетных документах и бухгалтерской (финансовой) отчетности товаропроизводителя АПК РО.

Приложение
к выписке из бухгалтерской (финансовой)
отчётности
товаропроизводителя АПК
Ростовской области за 20__ год
от _____ 20__ г.

РАСШИФРОВКА дохода, полученного

(полное наименование товаропроизводителя АПК РО, ИНН/КПП, муниципальный район)

за прошедший 20_____ календарный год:

Наименование показателя (коды экономической деятельности (ОК 034- 2014), иные источники получения дохода)	Доход, согласно данным бухгалтерског о учета, ВСЕГО: (рублей)	в том числе: доход от реализации продукции, товаров (работ и услуг) (рублей)	из него доход от реализации сельскохозяйственной продукции собственного производства и продуктов ее первичной и последующей (промышленной) переработки в соответствии с перечнем, утвержденным Правительством Российской Федерации (рублей)	Доля дохода от реализации сельскохозяйственной продукции собственного производства и продуктов ее первичной и последующей (промышленной) переработки в соответствии с перечнем, утвержденным Правительством Российской Федерации, в доходе от реализации продукции, товаров (работ и услуг) (гр. 4: гр. 3 x 100%) (%)
1	2	3	4	5
По основному коду экономической деятельности*:				X
				X
По дополнительным кодам*:				X
				X
				X
ИТОГО:				X
По иным источникам доходов**:		X	X	X
		X	X	X
		X	X	X
ИТОГО:		X	X	X
ВСЕГО:				

* – согласно выписке из ЕГРЮЛ (ЕГРИП)

** – субсидии, социальные выплаты, выплаты по решениям суда, проценты банка и прочие доходы (расшифровать).

Руководитель _____
(подпись) (инициалы, фамилия)

Главный бухгалтер (при наличии) _____
(подпись) (инициалы, фамилия)

М.П. (при наличии)
«___» _____ 20___ г.

Приложение № 12
к Порядку предоставления
субсидии на поддержку
сельскохозяйственного

производства по отдельным
подотраслям растениеводства и
животноводства на поддержку
элитного семеноводства

Начальнику Управления сельского
хозяйства и продовольствия
Администрации Аксайского района

(фамилия , инициалы.)

СПРАВКА

о представлении информации о землях сельскохозяйственного назначения
в разрезе земельных участков, используемых в сельскохозяйственном
производстве,
по состоянию на _____

(полное наименование сельскохозяйственного товаропроизводителя)

(муниципальное образование)

Информация о землях сельскохозяйственного назначения в разрезе земельных
участков, используемых в сельскохозяйственном производстве (площадь земельного
участка, согласно отчетным данным (га), вид сельскохозяйственных угодий,
сельскохозяйственная культура, наименование пользователя, ИНН пользователя),
представлена в агрохимическую службу Ростовской области в полном объеме.

Руководитель организации

(подпись)

(инициалы, фамилия)

М. П. (при наличии)

«___» _____ 20___ г.

Согласовано:

Специалист государственного центра
(станции) агрохимической службы
_____ района

(подпись)

(инициалы, фамилия)

«___» _____ 20___ г.

Приложение № 13
к Порядку предоставления субсидии на
поддержку сельскохозяйственного
производства по отдельным подотраслям
растениеводства и животноводства на
поддержку элитного семеноводства

ИНФОРМАЦИЯ

об участниках отбора на предоставление субсидии на поддержку элитного семеноводства

_____ (дата размещения)

Период проведения отбора заявок: с _____ по _____.

Дата проведения рассмотрения заявок: с _____ по _____.

Время проведения рассмотрения заявок: с _____ по _____.

Место проведения рассмотрения заявок: _____
(орган местного самоуправления, населенный пункт, улица, номер дома)

№ п/п	Наименование участника отбора	ИНН участника отбора	Дата рассмотрен ия заявки*	Информация об участниках отбора, заявки которых были отклонены / указание причины отклонения	Информация об участниках отбора, в отношении которых принято решение об отказе в предоставлении субсидии / указание причины отказа	Информация об участниках отбора, с которыми заключаются соглашения (положительное решение) / размер предоставляемой субсидии (рублей)	Примечание**
1	2	3	4	5	6	7	8

Начальник Управления сельского хозяйства
и продовольствия Администрации

Аксайского района

(подпись)

(инициалы, фамилия)

Исполнитель

(подпись)

(инициалы, фамилия)

* соответствует последней дате, указанной в листе согласования;

** при необходимости указывается иная дополнительная информация (например, об уклонении получателя субсидии от заключения соглашения).

Приложение № 14
к Порядку предоставления
субсидии на поддержку
сельскохозяйственного
производства по отдельным
подотраслям растениеводства и
животноводства на поддержку
элитного семеноводства

ОБЪЯВЛЕНИЕ О ПРОВЕДЕНИИ ОТБОРА

с _____.____._____ по _____.____._____

для предоставления субсидии сельскохозяйственным товаропроизводителям в рамках поддержки сельскохозяйственного производства на поддержку элитного семеноводства

Объявляется проведение отбора сельскохозяйственных товаропроизводителей (кроме граждан, ведущих личное подсобное хозяйство, и сельскохозяйственных кредитных потребительских кооперативов) для предоставления субсидии из федерального и областного бюджетов в рамках поддержки сельскохозяйственного производства на поддержку элитного семеноводства.

1. Срок проведения приема заявок о предоставлении субсидии сельскохозяйственным товаропроизводителям в рамках поддержки сельскохозяйственного производства на поддержку элитного семеноводства с _____.____._____ по _____.____._____ **включительно** с ____-__ часов по ____-__ часов (суббота и воскресенье – выходные дни).

2. Управление сельского хозяйства и продовольствия Администрации Аксайского района (далее – Управление сельского хозяйства) как главный распорядитель бюджетных средств, предоставляемых сельскохозяйственным товаропроизводителям в рамках поддержки сельскохозяйственного производства на поддержку элитного семеноводства в соответствии с постановлением Администрации Аксайского района от _____.____._____ № ____ «_____» (далее – Порядок), находится по адресу: 346720, Ростовская область, г. Аксай, ул. Чапаева, 175, email: upravlen@aksay.ru. _____

(индекс, муниципальный район, населенный пункт, улица, номер дома, электронная почта)

3. Планируемым результатом предоставления субсидии на поддержку элитного семеноводства является засеянная элитными семенами площадь (гектаров) в году предоставления субсидии. Значения результата предоставления субсидии, точная дата его завершения, конечное значение результата (конкретная количественная характеристика итога) устанавливаются в соглашениях о предоставлении субсидии (далее – Соглашение).

4. Информация о проведении отбора размещена в информационной системе «Интернет» на официальном сайте Администрации Аксайского района: www.aksayland.ru.
(название официального сайта)

5. Право на получение субсидии имеют сельскохозяйственные товаропроизводители (кроме граждан, ведущих личное подсобное хозяйство, и сельскохозяйственных кредитных потребительских кооперативов), **соответствующие следующим требованиям по состоянию** на дату не ранее 1 числа месяца подачи заявки:

участник отбора – юридическое лицо не находится в процессе реорганизации (за исключением реорганизации в форме присоединения к участнику отбора другого юридического лица), ликвидации, в отношении него не введена процедура банкротства, деятельность участника отбора не приостановлена в порядке, предусмотренном законодательством Российской Федерации;

участник отбора – индивидуальный предприниматель не прекратил деятельность в качестве индивидуального предпринимателя, а также в отношении него не введена процедура банкротства;

участник отбора имеет государственную регистрацию или постановку на учет в налоговом органе на территории Ростовской области;

у участника отбора отсутствует неисполненная обязанность по уплате налогов, сборов, страховых взносов, пеней, штрафов, процентов, подлежащих уплате в соответствии с законодательством Российской Федерации о налогах и сборах;

у участника отбора отсутствует просроченная задолженность по возврату в местный бюджет, из которого планируется предоставление субсидии в соответствии с правовым актом, субсидий, бюджетных инвестиций, предоставленных в том числе в соответствии с иными правовыми актами, а также иная просроченная (неурегулированная) задолженность по денежным обязательствам перед Аксайским районом;

участник отбора не является иностранным юридическим лицом, в том числе местом регистрации которого является государство или территория, включенные в утверждаемый Министерством финансов Российской Федерации перечень государств и территорий, используемых для промежуточного (офшорного) владения активами в Российской Федерации (далее – офшорные компании), а также российским юридическим лицом, в уставном (складочном) капитале которого доля прямого или косвенного (через третьих лиц) участия офшорных компаний в совокупности превышает 25 процентов (если иное не предусмотрено законодательством Российской Федерации). При расчете доли участия офшорных компаний в капитале российских юридических лиц не учитывается прямое и (или) косвенное участие офшорных компаний в капитале публичных акционерных обществ (в том числе со статусом международной компании), акции которых обращаются на организованных торгах в Российской Федерации, а также косвенное участие таких офшорных компаний в капитале других российских юридических лиц, реализованное через участие в капитале указанных публичных акционерных обществ;

участник отбора не получал средства из местного бюджета, из которого планируется предоставление субсидии в соответствии с муниципальным правовым

актом, на основании иных муниципальных правовых актов на поддержку элитного семеноводства (по одним и тем же объемам затрат);

в реестре дисквалифицированных лиц отсутствуют сведения о дисквалифицированных руководителе, членах коллегиального исполнительного органа, лице, исполняющем функции единоличного исполнительного органа, и главном бухгалтере (при наличии) участника отбора, являющегося юридическим лицом, об индивидуальном предпринимателе, являющемся участником отбора;

участник отбора осуществляет производственную деятельность на территории Аксайского района Ростовской области

(наименование района)

Участником отбора должны быть соблюдены также условия:

представление информации о землях сельскохозяйственного назначения, используемых в сельскохозяйственном производстве;

отсутствие в году, предшествующем году получения субсидии, случаев привлечения к ответственности за несоблюдение запрета на выжигание сухой травянистой растительности, стерни, пожнивных остатков (за исключением рисовой соломы) на землях сельскохозяйственного назначения, установленного постановлением Правительства Российской Федерации от 16.09.2020 № 1479 «Об утверждении Правил противопожарного режима в Российской Федерации».

6. Порядок подачи заявки и состав заявки.

Участники отбора вправе представить документы в срок, указанный в пункте 1 настоящего объявления в Управление сельского хозяйства или через многофункциональный центр предоставления государственных и муниципальных услуг (далее – многофункциональный центр).

Взаимодействие между Управлением сельского хозяйства и многофункциональным центром осуществляется в соответствии с заключенным между ними соглашением.

Управление сельского хозяйства в день подачи заявки (уточненной заявки) регистрирует ее в журнале регистрации заявок.

В целях получения субсидии сельскохозяйственным товаропроизводителям в рамках поддержки сельскохозяйственного производства на поддержку элитного семеноводства согласно описи документов по форме, представляются:

заявление о предоставлении субсидии;

согласие на обработку персональных данных;

реестр земельных участков, планируемых к засеву элитными семенами в текущем году;

план расходов на приобретение элитных семян;

справка-расчет на предоставление субсидии;

копии форм годового отчета: по форме № 2 «Отчет о финансовых результатах» (по форме, утвержденной Министерством финансов Российской Федерации), по форме № 6-АПК (годовая) «Отчет об отраслевых показателях деятельности организаций агропромышленного комплекса» (по форме, утвержденной Министерством сельского хозяйства Российской Федерации) за календарный год, предшествующий текущему году подачи заявки (при наличии), заверенные участником отбора, а также выписка из годовой бухгалтерской (финансовой) отчетности товаропроизводителя агропромышленного комплекса Ростовской области по форме, утвержденной

Министерством сельского хозяйства и продовольствия Ростовской области.

Указанные документы представляются всеми сельскохозяйственными товаропроизводителями, кроме сельскохозяйственных товаропроизводителей, включенных в Реестр сельскохозяйственных предприятий Ростовской области, имеющих статус сельскохозяйственного товаропроизводителя, размещенный на официальном сайте министерства сельского хозяйства и продовольствия Ростовской области в информационно-телекоммуникационной сети «Интернет» (www.don-agro.ru), а также указанных в пункте 3 части 2 статьи 3 Федерального закона от 29.12.2006 № 264-ФЗ «О развитии сельского хозяйства»;

справка о предоставлении информации о землях сельскохозяйственного назначения в разрезе земельных участков, используемых в сельскохозяйственном производстве, на 1-е число месяца предоставления заявки;

документ, подтверждающий полномочия представителя на осуществление действий от имени участника отбора, – в случае подачи заявки представителем участника отбора.

7. Порядок отзыва, возврата заявок о предоставлении субсидии, внесение изменений в заявку, а также предоставление участникам отбора разъяснений положений объявления о проведении отбора.

Участник отбора вправе отозвать заявку не позднее 8-го дня с даты начала приема заявок, направив в Управление сельского хозяйства заявление об отзыве заявки.

Участник отбора вправе в течение срока, установленного для приема заявок, внести изменения в поданную заявку путем направления в Управление сельского хозяйства или в МФЦ (в случае подачи заявки через МФЦ) обращения о замене и (или) дополнении документов в ранее поданную заявку. В случае замены документов Управление сельского хозяйства в течение 3 рабочих дней с даты подачи обращения о замене и (или) дополнении документов возвращает ранее поданные документы, указанные в обращении участника отбора.

Участник отбора в период срока приема заявок вправе обратиться в Управление сельского хозяйства с письменным заявлением о разъяснении условий проведения отбора. Управление сельского хозяйства направляет письменные разъяснения участнику отбора в срок не позднее 7 дней со дня регистрации заявления о разъяснении условий проведения отбора.

В случае подачи заявки участником отбора после даты окончания срока приема заявок, указанной в объявлении о проведении отбора, такая заявка отклоняется и возвращается участнику отбора в течение 10-и рабочих дней со дня подачи заявки.

В течение одного периода отбора заявок участник отбора вправе подать не более одной заявки.

8. Рассмотрение заявок и принятие решения.

С даты регистрации заявки, но не позднее 10 рабочих дней с даты окончания приема заявок на участие в отборе Управление сельского хозяйства направляет **межведомственные запросы**, в том числе в электронной форме с использованием единой системы межведомственного электронного взаимодействия и подключаемых к ней региональных систем межведомственного электронного взаимодействия, также Управление сельского хозяйства установленном порядке проверяет наличие

сведений о дисквалифицированных руководителе, членах коллегиального исполнительного органа, лице, исполняющем функции единоличного исполнительного органа, и главном бухгалтере (при наличии) участника отбора, являющегося юридическим лицом, об индивидуальном предпринимателе в реестре дисквалифицированных лиц;

не позднее 10 рабочих дней с даты окончания приема заявок на участие в отборе Управление сельского хозяйства **рассматривает** документы, входящие в состав заявки на предмет их соответствия установленным в объявлении о проведении отбора требованиям на соответствие документов перечню, установленному в пункте 6 настоящего объявления, на наличие в представленных документах дат, подписей, печатей (при наличии); отсутствие в представленных документах исправлений, дописок, подчисток, технических ошибок.

В срок, не превышающий 10 рабочих дней с даты окончания рассмотрения заявок принимается решение о предоставлении субсидии либо об отказе в предоставлении государственной услуги, Управление сельского хозяйства формирует информацию об участниках отбора (результаты рассмотрения заявок).

В случае отказа в предоставлении субсидии Управление сельского хозяйства уведомляет участника отбора с указанием причины отказа путем размещения информации на официальном сайте Администрации Аксайского района www.aksayland.ru.

9. В течение 5 рабочих дней с даты принятия решения о предоставлении субсидии Управление сельского хозяйства заключает с сельскохозяйственным товаропроизводителем **соглашение о предоставлении субсидии** в соответствии с типовой формой, установленной Министерством финансов Российской Федерации, в государственной интегрированной информационной системе управления общественными финансами «Электронный бюджет» (далее – Соглашение).

10. Сельскохозяйственный товаропроизводитель, не подписавший Соглашение в срок, установленный в пункте 9 объявления, признается уклонившимся от заключения Соглашения.

11. Не позднее 14-го календарного дня, следующего за днем принятия решения, Управление сельского хозяйства **размещает информацию о принятом решении о предоставлении субсидии на официальном сайте Администрации Аксайского района www.aksayland.ru в информационно-телекоммуникационной сети «Интернет».**

Приложение № 15
к Порядку предоставления
субсидии на поддержку
сельскохозяйственного
производства по отдельным
подотраслям растениеводства и
животноводства на поддержку
элитного семеноводства

ПОРЯДОК

определения значений планируемого результата предоставления субсидии в
рамках поддержки сельскохозяйственного производства на поддержку элитного
семеноводства

Значения планируемого результата предоставления субсидии «засеянная элитными семенами площадь (гектаров) в году предоставления субсидии» в соответствии с постановлением Правительства Ростовской области от 20.01.2012 № 37 «О порядке расходования субвенции на осуществление полномочий по поддержке сельскохозяйственного производства и осуществлению мероприятий в области обеспечения плодородия земель сельскохозяйственного назначения» устанавливается на уровне размера площади, планируемой к засеву элитными семенами, подлежащей субсидированию, на основании плана расходов получателя субсидии на поддержку элитного семеноводства, в году предоставления субсидии

к Порядку предоставления
субсидии на поддержку
сельскохозяйственного
производства по отдельным
подотраслям растениеводства и
животноводства на поддержку
элитного семеноводства

ЗАЯВЛЕНИЕ

об отзыве заявки

Начальнику Управления
сельского хозяйства и продовольствия
Администрации Аксайского района

№ _____ от _____

(фамилия, инициалы)

В соответствии с постановлением Администрации Аксайского района
от _____ № _____ «_____»
_____ ИИН _____

(наименование сельскохозяйственного товаропроизводителя)

представлена «_____» _____ 20__ г. в Управление сельского хозяйства и
продовольствия Администрации Аксайского района заявка на получение субсидии в
рамках поддержки сельскохозяйственного производства на поддержку элитного
семеноводства.

Заявка представлена через МФЦ, регистрационный номер
«Дело № _____». (указывается в случае представления заявки через МФЦ)

В рамках действующего законодательства прошу вернуть указанную заявку в
связи с моим отказом в получении указанной государственной услуги.

Руководитель организации _____

(подпись)

(инициалы, фамилия)

М. П. (при наличии)

«_____» _____ 20__ г.

к Порядку предоставления
субсидии на поддержку
сельскохозяйственного
производства по отдельным
подотраслям растениеводства и
животноводства на поддержку
элитного семеноводства

ОБРАЩЕНИЕ

о замене и (или) дополнении документов в ранее поданной заявке

Начальнику Управления
сельского хозяйства и
продовольствия
Администрации Аксайского
района

№ _____ от _____

(фамилия, инициалы)

В соответствии с постановлением Администрации Аксайского района
от _____ № _____ «_____»

ИНН _____

(наименование сельскохозяйственного товаропроизводителя)

представлена «_____» _____ 20__ г. в Управление сельского хозяйства и
продовольствия Администрации Аксайского района заявка на получение субсидии в
рамках поддержки сельскохозяйственного производства на поддержку элитного
семеноводства.

Заявка представлена через МФЦ, регистрационный номер
«Дело № _____». (указывается в случае представления заявки через МФЦ)

В рамках действующего законодательства, регламентирующего право
на замену и (или) дополнение документов в ранее поданную заявку, в период
проведения отбора, прошу:

1. Дополнить вышеуказанную заявку документами:

1.1.

1.2.

1.3.

2. Заменить следующие документы:

2.1.

2.2.

2.3.

Приложение: в 1 экз. на _____ л.

Руководитель организации _____

(подпись)

(инициалы, фамилия)

М. П. (при наличии)

«_____» _____ 20__ г.

Приложение № 18
к Порядку предоставления
субсидии на поддержку
сельскохозяйственного
производства по отдельным
подотраслям растениеводства и
животноводства на поддержку
элитного семеноводства

УТВЕРЖДАЮ
Начальник Управления сельского
хозяйства и продовольствия
Администрации Аксайского района

(подпись) (фамилия, инициалы)

«___» _____ г.

РЕЕСТР № ____
получателей субсидии на поддержку элитного семеноводства
в _____ году

№ п/п	Наименование получателя субсидии	ИНН получателя субсидии
1	2	3

Главный бухгалтер управления
сельского хозяйства и продовольствия
Администрации Аксайского района

(подпись)

(инициалы, фамилия)

Исполнитель

(подпись)

(инициалы, фамилия)

к Порядку предоставления
субсидии на поддержку
сельскохозяйственного
производства по отдельным
подотраслям растениеводства и
животноводства на поддержку
элитного семеноводства

УТВЕРЖДАЮ
Начальник Управления сельского
хозяйства и продовольствия
Администрации Аксайского района

(подпись) (фамилия, инициалы)

«___» _____ г.

ИНФОРМАЦИЯ

об отказах участникам отбора – сельскохозяйственным товаропроизводителям
в предоставлении субсидии на финансовое обеспечение части затрат на
приобретение элитных семян
в _____ году

№ п/п	Наименование участника отбора	ИНН участника отбора	Причина отказа в предоставлении субсидии
1	2	3	4

Исполнитель

(подпись)

(инициалы, фамилия)

Дата